

**STRATEGIA DE
DEZVOLTARE
LOCALĂ A
COMUNEI
PÂRȘCOVENI
PENTRU
PERIOADA
2021-2027**

**COMUNA PÂRȘCOVENI,
JUDEȚUL OLT
2022**



CUPRINS:

I.	Introducere	pag. 1 - 11
1.1	Contextul elaborării strategiei	
1.2	Elaborarea strategiei – principii generale utilizate	
1.3	Metodologie	
II.	Evaluarea condițiilor existente	pag. 12 - 34
2.1	Profilul socio-economic al regiunii Sud – Vest Oltenia	
2.2	Profilul socio-economic al județului Olt	
III.	Prezentarea comunei	pag. 35-59
3.1	Prezentare generală	
3.2	Date statistice	
3.3	Încadrarea biogeografică a comunei	
3.4	Infrastructură educațională	
3.5	Servicii de sănătate	
3.6	Economie	
3.7	Protecția mediului	
3.8	Infrastructură de transport	
3.9	Cultură și agrement	
3.10	Administrația publică locală și Cadrul instituțional pentru asociere	
IV.	Analiza SWOT	pag.60-69
V.	Viziunea privind dezvoltarea comunei Pârșcoveni	pag.70-79
VI.	Portofoliu de proiecte	pag.80-84

STRATEGIA DE DEZVOLTARE LOCALĂ A COMUNEI PÂRȘCOVENI PENTRU PERIOADA 2021-2027

Capitolul I

1.1 Contextul elaborării strategiei

Una din componentele fundamentale ale politicilor Uniunii Europene o constituie dezvoltarea teritorială durabilă, concept care stă la baza elaborării documentelor strategice și de planificare actuale, a politicilor în vigoare și a principalelor linii directoare ale evoluției socio-economice și culturale a României.

Conceptul de dezvoltare durabilă s-a cristalizat în timp, pe parcursul mai multor decenii, în cadrul unor dezbateri științifice aprofundate pe plan internațional și a căpătat valențe politice precise în contextul globalizării, reprezentând rezultatul unei abordări integrate a factorilor politici și decizionali în care protecția mediului și creșterea economică pe termen lung sunt considerate complementare și reciproc dependente.

Pentru România, ca stat membru al Uniunii Europene, dezvoltarea durabilă nu reprezintă o opțiune, ci singura perspectivă rațională de valorificare sustenabilă a potențialului natural, economic și uman.

Pentru a putea beneficia din plin de avantajele aderării, România are nevoie, înainte de orice, de un portofoliu de proiecte capabile să atragă și să utilizeze eficient fondurile europene, cel mai potrivit portofoliu reprezentându-l strategia de dezvoltare a localității, municipiului, microregiunii, zonei sau regiunii respective.

Orice comunitate trebuie să promoveze o viziune strategică în ceea ce privește dezvoltarea sa viitoare. Lipsa unei asemenea viziuni duce la o activitate administrativă haotică, în cadrul căreia se pot rata oportunități și se consumă irațional resurse prețioase. Experiența internațională a arătat că proiectele și programele operaționale funcționează cel mai bine atunci când fac parte dintr-un cadru coerent și când există o coordonare la nivel strategic.

În acest context, inițiativa Primăriei comunei Pârșcoveni de a elabora Strategia de dezvoltare locală într-un moment extrem de oportun pentru actorii locali (alocarea fondurilor europene în perioada de programare 2021-2027), reprezintă unul din pașii cei mai importanți în procesul dezvoltării locale, clarificând pe termen mediu și lung care sunt direcțiile și domeniile spre care se orientează efortul de dezvoltare al comunității.

STRATEGIA DE DEZVOLTARE LOCALĂ A COMUNEI PÂRȘCOVENI PENTRU PERIOADA 2021-2027

Capitolul I

Obiectivul principal al elaborării Strategiei de dezvoltare locală a comunei Pârșcoveni este de a corela în mod rațional ansamblul politicilor și programelor publice ale dezvoltării spațiului rural din comună cu direcțiile și practicile dezvoltării durabile ale județului Olt, ale Regiunii Sud – Vest Oltenia, ale României și Uniunii Europene.

Pornind de la situația existentă la nivel local, Strategia de dezvoltare locală a comunei Pârșcoveni cuprinde o radiografie socio-economică a comunității și o analiză SWOT a acesteia: avantajele sunt utilizate astfel încât oportunitățile sunt valorificate la maxim, iar amenințările sunt evitate, în vreme ce slăbiciunile sunt corectate. Această analiză generează concluziile specifice din care reies direcțiile de dezvoltare ale comunei.

Prezenta Strategie urmărește îmbunătățirea condițiilor socio-economice și culturale din spațiul rural din județul Olt, pentru atingerea nivelului mediu de dezvoltare al țărilor Uniunii Europene, din prisma principalilor indicatori ai dezvoltării durabile. Prin elaborarea Strategiei, s-a vizat creșterea capacității de planificare și de parteneriat a membrilor comunității Pârșcoveni și întărirea capacității de absorbție a fondurilor europene la nivel local, printr-o abordare inovativă cu obținerea următoarelor rezultate:

- identificarea și promovarea intereselor reale ale comunității;
- promovarea dialogului social și îmbunătățirea comunicării între toți actorii dezvoltării de la nivelul comunității;
- implicarea activă a actorilor de la nivel local în procesul decizional legat de viitorul dezvoltării comunității;
- întărirea capacității membrilor comunității Pârșcoveni, în calitate de viitori beneficiari, de a prezenta programe de dezvoltare locală argumentate și coerente, care răspund problemelor critice și priorităților de dezvoltare de la nivelul comunității, de a pregăti proiecte și de a le implementa cu succes;
- corelarea inițiativelor și strategiilor locale cu cele de la nivel județean, regional și național;
- asumarea responsabilităților și consolidarea relațiilor de colaborare între actorii de la nivel local în vederea creșterii șanselor de accesare a fondurilor europene.

Actorii implicați în implementarea Strategiei trebuie să devină garantul folosirii eficiente a resurselor publice, printr-un management orientat spre locuitorii comunei. Pe toată perioada de implementare a Strategiei se va promova colaborarea între administrație, societate civilă și sectorul privat pentru o

STRATEGIA DE DEZVOLTARE LOCALĂ A COMUNEI PÂRȘCOVENI PENTRU PERIOADA 2021-2027

Capitolul I

dezvoltare în parteneriat, pentru a fi mai hotărâți, mai informați și mai proactivi pentru dezvoltarea comunei Pârșcoveni.

Valori

Abordarea actorilor implicați în implementarea Strategiei va avea ca referință următoarele:

- Responsabilitate;
- Transparență;
- Profesionalism și etică;
- Încredere;
- Cooperare și parteneriat;
- Eficiență.

1.2 Elaborarea strategiei – principii generale utilizate

Principiile generale utilizate în elaborarea Strategiei

În elaborarea Strategiei de dezvoltare locală a comunei Pârșcoveni pentru perioada 2021-2027, s-a ținut cont de un număr amplu de principii, adoptate la nivelul Uniunii Europene și drept urmare și în elaborarea documentelor de politici publice din România.

Principiul central al strategiei este **principiul dezvoltării durabile**, cu respectarea celor trei dimensiuni (ecologică, economică și socială) cu toate implicațiile: atingerea performanțelor de mediu impuse de Uniunea Europeană și de strategia națională privind dezvoltarea durabilă, creșterea competitivității administrației județene și a celor locale în scopul maximizării aportului lor la accelerarea progresului economic și social prin stabilirea de noi obiective și identificarea unor oportunități adaptate la noile condiții și exigențe, pentru trecerea, într-un interval de timp rezonabil și realist, la modelul de dezvoltare generator de valoare adăugată înaltă, orientat spre îmbunătățirea continuă a calității vieții oamenilor și a relațiilor dintre ei în armonie cu mediul natural.

Toți reprezentanții administrației publice din județul Olt, reprezentanți ai Consiliului Județean, ai instituțiilor subordonate, ai deconcentratelor și ai autorităților publice locale, au lucrat împreună pentru identificarea elementelor de planificarea strategică cele mai adaptate pentru dezvoltarea județului (**principiul responsabilității**).

STRATEGIA DE DEZVOLTARE LOCALĂ A COMUNEI PÂRȘCOVENI PENTRU PERIOADA 2021-2027

Capitolul I

În secțiunea de operaționalizare a Strategiei, Planul de acțiuni și Portofoliul de proiecte, s-a specificat pentru fiecare proiect nivelul administrației publice care va fi implicat în implementarea acestora (*principiul subsidiarității*).

Dezvoltarea sustenabilă a teritoriului județului

Provocarea pe care o oferă următorul deceniu este aceea de a oferi un model de dezvoltare eficient din punct de vedere economic, echitabil din punct de vedere social și sustenabil din punct de vedere al conservării mediului. Strategia de dezvoltare a județului Olt propune o nouă abordare pentru perioada 2021-2027, prin oferirea unei perspective realiste asupra problemelor și oportunităților cu care se confruntă Oltul și a modului în care acesta se poate redefini și pune în valoare la nivel regional și național.

Strategia de dezvoltare a județului Olt cuprinde obiective pentru dezvoltarea și modernizarea infrastructurii de transport, consolidarea mediului de afaceri prin creșterea competitivității și eficienței microîntreprinderilor și IMM-urilor, dezvoltarea și consolidarea mediului rural în vederea creșterii nivelului de trai al locuitorilor, îmbunătățirea calității serviciilor de sănătate și a asistenței sociale, dezvoltarea infrastructurii din învățământ și din domeniul culturii, susținerea tinerei generații prin armonizarea politicilor județene și locale cu cele guvernamentale, conservarea și protecția patrimoniului natural și cultural, realizarea de investiții și diversificarea ofertei de servicii turistice în vederea valorificării potențialului județean din domeniul turismului.

Implementarea strategiei presupune cooperare între toți factorii responsabili locali, respectiv administrația publică locală, instituții descentralizate și deconcentrate de la nivelul județului, agenți economici, organizații neguvernamentale și societatea civilă, precum și o strânsă colaborare cu alți parteneri din țară și din străinătate.

În ceea ce privește scopul pe termen scurt al strategiei, acesta este de a pune la dispoziția Consiliului Județean, a Consiliilor Locale și a celorlalte instituții din județ un instrument de lucru care să faciliteze dezvoltarea, promovarea și implementarea unor proiecte ce vor contribui la dezvoltarea durabilă a județului Olt.

Scopul pe termen lung al strategiei este de a contribui la transformarea județului într-o zonă cu un caracter distinct și cu o economie viabilă, capabil să ofere locuitorilor condiții de trai mai bune, într-un mediu curat și sănătos.

STRATEGIA DE DEZVOLTARE LOCALĂ A COMUNEI PÂRȘCOVENI PENTRU PERIOADA 2021-2027

Capitolul I

Contextul corelării Strategiei de dezvoltare locală a comunei Pârșcoveni cu documentele programatice europene

În cadrul următorului buget pe termen lung al UE pentru 2021-2027, Comisia propune modernizarea politicii de coeziune, principala politică de investiții a UE, stabilind cinci priorități investiționale:

- **O Europă mai inteligentă**, prin inovare, digitalizare, transformare economică și sprijinirea întreprinderilor mici și mijlocii
- **O Europă mai verde**, fără emisii de carbon, punerea în aplicare a Acordului de la Paris și investiții în tranziția energetică, energia din surse regenerabile și combaterea schimbărilor climatice
- **O Europă conectată**, cu rețele strategice de transport și digitale
- **O Europă mai socială**, pentru realizarea pilonului european al drepturilor sociale și sprijinirea calității locurilor de muncă, a învățământului, a competențelor, a incluziunii sociale și a accesului egal la sistemul de sănătate
- **O Europă mai apropiată de cetățenii săi**, prin sprijinirea strategiilor de dezvoltare conduse la nivel local și a dezvoltării urbane durabile în UE.

Domeniul economic va avea ca obiectiv politic producția viabilă pentru hrană care să:

- contribuie la creșterea venitului agricol și să îi limiteze fluctuațiile anuale și multianuale. Volatilitatea prețurilor și a veniturilor precum și riscurile naturale sunt mult mai pregnante decât în alte sectoare, iar veniturile fermierilor și nivelurile profitabilității se află la niveluri sub cele din alte sectoare;
- îmbunătățească competitivitatea sectorului agricol și să consolideze poziția deținută de acesta în cadrul lanțului alimentar. Sectorul agricol este fragmentat comparativ cu alte sectoare ale lanțului alimentar, acestea fiind mai bine organizate și cu o putere mai mare de negociere. În plus fermierii europeni fac față competiției pieței mondiale trebuind, în același timp, să respecte standarde înalte de protecție a mediului, de siguranță și calitate a alimentelor și de bunăstare a animalelor;
- compenseze dificultățile de producție în zonele unde există dezavantaje naturale specifice, întrucât în aceste regiuni există un risc crescut de abandonare a terenurilor. Cu toate că emisiile de Gaze cu Efect de Seră (GES) din agricultură au scăzut cu 20% începând cu anul 1990, sunt necesare eforturi continue pentru a atinge obiectivele agendei UE privind energia și

STRATEGIA DE DEZVOLTARE LOCALĂ A COMUNEI PÂRȘCOVENI PENTRU PERIOADA 2021-2027

Capitolul I

clima, pentru a reduce emisiile de GES, de a adapta și a realiza o contribuție pozitivă prin stocarea carbonului și producția de biomasă, bazate pe inovație.

Schimbările climatice, deprecierea solului, apa și calitatea aerului, habitatele și biodiversitatea trebuie să fie, de asemenea, abordate.

În ceea ce privește mediul și schimbările climatice, obiectivul politic îl constituie management durabil al resurselor naturale și atenuarea schimbărilor climatice care:

- să garanteze practicile de producție durabile și pentru a asigura furnizarea de bunuri publice care respectă condițiile de mediu din moment ce multe dintre beneficiile publice generate de agricultură nu sunt remunerate prin funcționarea normală a piețelor;
- să favorizeze dezvoltarea ecologică - creșterea verde - prin inovare, ceea ce necesită adoptarea de noi tehnologii, dezvoltarea de noi produse, schimbarea proceselor de producție și sprijinirea noilor așteptări ale consumatorilor;
- să urmărească acțiunile de reducere a efectelor schimbărilor climatice - precum și a permite agriculturii să se adapteze schimbărilor climatice. Întrucât agricultura este în mod particular vulnerabilă la impactul schimbărilor climatice, permițând sectorului o mai bună adaptare la efectele fluctuațiilor meteorologice, se pot reduce astfel efectele negative ale schimbărilor climatice.

Chiar dacă a crescut numărul zonelor rurale care au devenit din ce în ce mai influențate de factori externi agriculturii, acestea rămân motorul economiei rurale în majoritatea Europei. Vitalitatea și potențialul multor zone rurale rămân strâns legate de existența unui sector agricol competitiv și dinamic, atractiv pentru tinerii fermieri. Acest lucru este, în particular, specific în cazul zonelor predominant rurale unde sectorul primar reprezintă în jur de 5% din valoarea adăugată și 16% din numărul de persoane ocupate și în noile state membre unde este importantă consolidarea recentelor creșteri în productivitate, precum și atingerea întregului potențial agricol. În plus, agricultura joacă un rol important în zonele rurale prin generarea de activități economice suplimentare, în special prin legături strânse cu procesarea, turismul și comerțul. În multe regiuni, în special în noile state membre, agricultura este atât coloana vertebrală a economiei rurale, cât și piatra de temelie a tradițiilor locale și a identității sociale.

Din punct de vedere teritorial, o politică de dezvoltare echilibrată teritorial va putea:

- să sprijine crearea de locuri de muncă în mediul rural și să mențină componenta socială din zonele rurale;

STRATEGIA DE DEZVOLTARE LOCALĂ A COMUNEI PÂRȘCOVENI PENTRU PERIOADA 2021-2027

Capitolul I

- să îmbunătățească economia rurală prin promovarea diversității, permițând actorilor locali să se exprime la un potențial maxim; diversitatea structurală în cadrul sistemelor agricole va duce la îmbunătățirea condițiilor pentru fermele mici și dezvoltarea piețelor locale, deoarece în Europa structurile eterogene agricole și sistemele de producție contribuie la atractivitatea și identitatea regiunilor rurale.

Pentru atingerea obiectivelor Strategiei de dezvoltare a județului Olt au fost identificate mai multe surse de finanțare pentru perioada 2021 – 2027:

1. Programe Operaționale în cadrul Politicii de Coeziune 2021 - 2027

- Programul Operațional Sănătate
- Programul Operațional Incluziune și Demnitate Socială
- Programul Operațional Educație și Ocupare
- Programul Operațional Creștere Inteligentă, Digitalizare și Instrumente Financiare
- Programul Operațional Dezvoltare Durabilă
- Programul Operațional Transport
- Programul Operațional Tranziție Justă
- Programul Operațional Asistență Tehnică
- Programele Operaționale Regionale – implementate la nivel de regiune.

2. Programe naționale finanțate de la bugetul de stat

Direcția de Antreprenoriat și Programe pentru IMM (DAPIIMM) are ca obiectiv principal gestionarea tehnică și financiară a schemelor de minimis implementate prin programe naționale de sprijinire a înființării de noi întreprinderi și de susținere a dezvoltării întreprinderilor mici și mijlocii, la nivel național și local, potrivit strategiilor guvernamentale pentru susținerea dezvoltării întreprinderilor mici și mijlocii și a Programului de guvernare.

Misiune - Pe baza strategiei Guvernului, DAPIIMM administrează, gestionează, implementează, monitorizează și derulează direct programele de stimulare a înființării și dezvoltării întreprinderilor mici și mijlocii, precum și de creștere a competitivității și a eficienței acestora în condițiile mediului concurențial și ale fenomenelor specifice economiei de piață.

STRATEGIA DE DEZVOLTARE LOCALĂ A COMUNEI PÂRȘCOVENI PENTRU PERIOADA 2021-2027

Capitolul I

Programele naționale derulate de DAPIMM sunt :

- Programul pentru stimularea înființării de noi întreprinderi mici și mijlocii – START-UP NATION ROMANIA
- Programul pentru dezvoltarea culturii antreprenoriale în rândul femeilor manager din sectorul IMM
- Programul de dezvoltare și modernizare a activităților de comercializare a produselor și serviciilor de piață
- Programul național pentru susținerea meșteșugurilor și artizanatului
- Programul național multianual de microindustrializare
- Programul pentru organizarea Târgului Întreprinderilor Mici și Mijlocii – TIMM 2017.

Pe lângă aceste programe, direcția de specialitate a ministerului mai implementează:

- Programul Româno – Elvețian pentru IMM-uri (PREIMM), program finanțat prin Contribuția Elvețiană și derulat de DAPIMM în parteneriat cu CEC Bank, și care constă în acordarea de credite pentru investițiile realizate de IMM-uri
- Programul ROMÂNIA HUB–ROMÂNIA, ȚARA TINERILOR ÎNTREPRINZĂTORI, program integrat de pregătire, care oferă studenților, întreprinzătorilor și potențialilor întreprinzători, informare, sprijin, asistență tehnică și consiliere, precum și un cadru instituțional pentru dezvoltarea capacităților antreprenoriale și creșterea competitivității pe piața locală și internațională a întreprinderilor mici și mijlocii.

3. Programe guvernamentale:

Programul Național de Dezvoltare Locală, aprobat prin O.U.G. 28/2010

Obiectivele de investiții care pot fi finanțate în cadrul acestui program trebuie să vizeze unul dintre următoarele domenii specifice:

- realizare/extindere/reabilitare/modernizare a sistemelor de alimentare cu apă și stații de tratare a apei;
- realizare/extindere/reabilitare/modernizare a sistemelor de canalizare și stații de epurare a apelor uzate;
- realizare/extindere/reabilitare/modernizare/dotare a unităților de învățământ preuniversitar;
- realizare/extindere/reabilitare/modernizare/dotare a unităților sanitare din mediul rural;

STRATEGIA DE DEZVOLTARE LOCALĂ A COMUNEI PÂRȘCOVENI PENTRU PERIOADA 2021-2027

Capitolul I

- reabilitare/modernizare a drumurilor publice clasificate și încadrate în conformitate cu prevederile legale în vigoare, ca drumuri județene, drumuri de interes local, respectiv drumuri comunale și/sau drumuri publice din interiorul localităților;
- realizare/modernizare/reabilitare de poduri, podete sau punți pietonale;
- realizare/extindere/reabilitare/modernizare a unor obiective culturale de interes local, respectiv biblioteci, muzee, centre culturale multifunctionale, teatre;
- realizare/extindere/modernizare de platforme de gunoi;
- realizare/extindere/reabilitare/modernizare a pietelor publice, comerciale, târguri, oboare, după caz;
- realizare/extindere/reabilitare/modernizare a bazelor sportive.

Programul privind alimentarea cu apă la sate și locuințe sociale, conform H.G. 687/1997, cu completările și modificările ulterioare

Aceast program prevede contractarea și garantarea de către Guvern a unor credite pentru realizarea unor proiecte privind pietruirea drumurilor comunale, alimentarea cu apă a satelor, asigurarea cu locuințe sociale, refacerea și dezvoltarea infrastructurii în intravilanul localităților rurale.

Programul privind Renașterea Satului Românesc – 10 case pentru specialiști, conform H.G. 151/2010, cu completările și modificările ulterioare

Programul prevede construirea în fiecare comună din România a maximum 10 case prin A.N.L., ce vor fi predate autorităților locale în a căror rază administrativ-teritorială se află acestea. În cazul comunelor în care sunt înregistrate mai multe cereri, prin acest program se poate construi un număr de 15 case. Locuințele vor fi construite cu finanțare de la bugetul de stat, în limita sumelor alocate cu această destinație prin legea bugetului de stat. Acestea vor fi închiriate către personalul didactic, medici, asistenți medicali și polițiști care își desfășoară activitatea în mediul rural, cu vârsta sub 35 de ani.

Programul prioritar național pentru proiectarea și construirea de sedii pentru așezăminte culturale, în localitățile unde nu există asemenea instituții, în mediul rural și mic urban, prin Compania Națională de Investiții "C.N.I." - S.A.

Acest program este instituit prin Ordonanța de Urgență a Guvernului nr. 118/2006 privind înființarea, organizarea și desfășurarea activității așezămintelor culturale,

STRATEGIA DE DEZVOLTARE LOCALĂ A COMUNEI PÂRȘCOVENI PENTRU PERIOADA 2021-2027

Capitolul I

aprobată cu modificări și completări prin Legea nr. 143/2007, cu modificările și completările ulterioare.

4. Bugetul local

Documentele programatice naționale:

- Hotărârea Guvernului nr. 936/2020 pentru aprobarea cadrului general necesar în vederea implicării autorităților și instituțiilor din România în procesul de programare și negociere a fondurilor externe nerambursabile aferente perioadei de programare 2021-2027 și cadrul instituțional de coordonare, gestionare și control al acestor fonduri
- Strategia Națională pentru Dezvoltarea Durabilă a României 2030 (SNDDR 2030)
- Strategia Nationala de Specializare Inteligenta 2021-2027 (SNSI)
- Strategia Nationala de Cercetare, Dezvoltare si Inovare 2021-2027 (SNCDI)
- Codul Național de Conduită privind parteneriatul pentru fondurile europene aferente Politicii de Coeziune
- Planul de Dezvoltare Regionala Sud Vest Oltenia 2021-2027, instrument de planificare strategica prin care regiunea, plecand de la analiza socio-economica regionala si avand drept cadru obiectivele tematice, prioritatile de investitii si actiunile cheie prevazute de proiectele de regulamente privind fondurile europene, isi promoveaza prioritatile si interesele in domeniul economic și social
- Strategia Regională pentru Specializare Inteligentă (RIS) Sud-Vest Oltenia 2021-2027.

1.3 Metodologie

Elaborarea unei Strategii de dezvoltare la nivelul comunei Pârșcoveni reprezintă un demers construit pe o metodologie riguroasă, bazată pe analiza coordonatelor socio-economice la nivel regional, județean și la nivelul comunității vizate, urmărind atât o finalitate managerială, cât și una de implicare a comunității în luarea marilor decizii care o privesc.

Etapile metodologice principale ale elaborării strategiei sunt următoarele:

1. Realizarea analizei preliminare a situației existente

În vederea realizării acestei faze, au fost colectate informații (în principal informații statistice), privind domeniile și activitățile luate în analiză. Informațiile culese în

STRATEGIA DE DEZVOLTARE LOCALĂ A COMUNEI PÂRȘCOVENI PENTRU PERIOADA 2021-2027

Capitolul I

această etapă, au format setul de date și informații necesar realizării fazei de analiză și diagnostic, precum și pentru faza următoare de elaborare propriu-zisă a strategiei de dezvoltare locală.

2. Analiza SWOT

Această etapă a avut drept scop realizarea, pe baza informațiilor colectate în etapa anterioară, a diagnosticului socio-economic a comunei. Evaluarea aspectelor favorabile și nefavorabile, precum și a oportunităților și amenințărilor asupra dezvoltării mediului rural a fost realizată cu ajutorul Analizei SWOT.

3. Stabilirea viziunii asupra dezvoltării strategice a comunității

Pe baza resurselor existente și potențiale, a posibilităților de valorificare a oportunităților identificate, a posibilităților de eliminare/diminuare/evitare a punctelor slabe și posibilitățile de prevenire/contraatac a amenințărilor, au fost identificate viziunea strategică de dezvoltare sau direcția principală de dezvoltare rurală, au fost stabilite obiectivele strategice și au fost trasate politicile publice aferente fiecărui obiectiv în parte.

Stabilirea viziunii și a obiectivelor strategice au fost realizate în concordanță cu politicile și direcțiile generale adoptate de principalele documente strategice județene, regionale, naționale și europene.

4. Întocmirea portofoliului de proiecte din perspectiva perioadei de programare financiar 2021-2027

În cadrul politicilor publice, au fost propuse proiecte din perspectiva perioadei de programare financiar 2021-2027, ce vor putea fi evaluate pe baza unui sistem de indicatori și rezultate și pot beneficia de finanțare prin programele active în perioada de planificare.

STRATEGIA DE DEZVOLTARE LOCALĂ A COMUNEI PÂRȘCOVENI PENTRU PERIOADA 2021-2027

Capitolul II

2.1 Profilul socio-economic al regiunii Sud - Vest Oltenia

Regiunea Oltenia este situată în partea de sud-vest a României. În mare coincide cu vechea regiune istorică Oltenia, în limitele sale naturale: fluviul Dunărea la sud, râul Olt (al treilea ca mărime din România) la est, Munții Carpați (Alpii Transilvaniei) la nord și la vest. Cu o suprafață de 29.212 km² (locul 7 între regiunile României, 12,25% din suprafața totală a țării) Oltenia formează un Cadrilater aproximativ simetric, pe axele nord-sud și est-vest). Râul Jiu traversează regiunea de la nord la sud.

Regiunea sud-vest Oltenia este una din cele opt regiuni de dezvoltare din România. Din punct de vedere administrativ, Regiunea de dezvoltare Sud-Vest Oltenia include 5 județe (Dolj, Gorj, Mehedinți, Olt, Vâlcea), cu localitățile structurate, în anul 2010, în 40 orașe, din care 11 municipii, 408 comune și 2 070 sate.

Regiunea de dezvoltare Sud-Vest Oltenia este situată în partea de sud - vest a României (de unde i se trage și numele), între meridianele de 22°2' și 24°2' și paralelele de 43°3' și 45°3'.

La 1 iulie 2018, Regiunea Sud-Vest Oltenia avea o populație de 2.168.243 locuitori, reprezentând 9,78% din populația totală a țării, cu o densitate de 74,2 locuitori/km² aflându-se pe locul 6 între regiunile țării. Cel mai populat județ - județul Dolj (93,1 loc/km²), cel mai puțin populat - județul Mehedinți (56,8 loc/km²).

Populația urbană a Olteniei de 1.082.597, concentrată în cele 40 de orașe, situează regiunea pe ultimul loc în contextul național, în timp ce populația rurală de 1.088.441 situează regiunea pe locul 5 la nivel național. Se poate remarca faptul că ponderea urban-rural per ansamblul regiunii tinde să se echilibreze comparativ cu anul 2010 când zonele rurale din Oltenia cuprindeau un procent de 52% din populație, însumând aproximativ 1,16 milioane de locuitori.

Regiunea Sud Vest Oltenia se încadrează în categoria regiunilor „mai puțin dezvoltate”, fiind caracterizată de un PIB pe cap de locuitor mai mic de 75% comparativ cu media Uniunii Europene.

Pe baza informațiilor furnizate de Institutul Național de Statistică pentru anii 2011-2016 și de Comisia Națională de Prognoză pentru anii 2017 și 2018, se remarcă creșteri constante și semnificative ale PIB-ului regional.

Astfel, în anul 2017, regiunea Sud-Vest Oltenia înregistra o creștere cu 11,1% față de PIB aferent anului 2016 și în 2018, o creștere a PIB de 5,9% față de anul 2017.

STRATEGIA DE DEZVOLTARE LOCALĂ A COMUNEI PÂRȘCOVENI PENTRU PERIOADA 2021-2027

Capitolul II

Oltenia avea în 2017 o rețea rutieră de 11.293 km (13,12% din totalul național), din care 2.190 km sunt drumuri naționale (12,41% din total drumuri naționale) și 9.103 km drumuri județene și comunale (13,29% din totalul național).

Din totalul drumurilor naționale, 35,1% (6.200 km) erau drumuri europene și 4,3% (763 km) autostrăzi. Din punctul de vedere al numărului de benzi de circulație, 1,6% (290 km) erau drumuri cu 3 benzi, 10,3% (1.826 km) drumuri cu 4 benzi și 0,1% (22 km) drumuri cu 6 benzi.

Drumurile județene, erau, în proporție de 38,7% drumuri modernizate, iar drumurile comunale erau în proporție de 41,3% drumuri pietruite. (Sursa: INSSE-Lungimea căilor de transport la sfârșitul anului 2017).

Agricultura:

Din punctul de vedere al sectorului agriculturii, regiunea Oltenia este caracterizată printr-un potențial agricol considerabil.

Productivitatea agriculturii este însă scăzută, fiind influențată de o serie de factori:

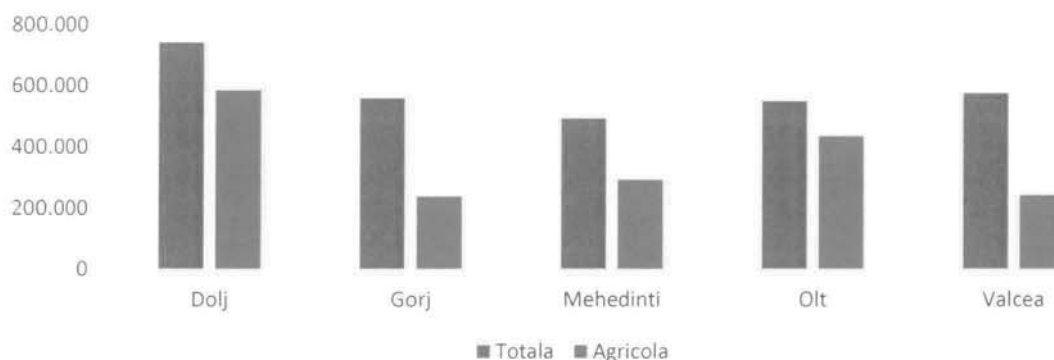
- Slaba tehnologizare a sectorului, cauzată de lipsa investițiilor, accesul dificil la credite și salariile mici de subzistență; la rândul lor, acestea sunt determinate de structura terenului agricol, cu un grad ridicat de fragmentare ceea ce a condus la mecanizarea scăzută a activităților agricole și de rezistență la asociere a fermierilor, reminiscență celor cinci decenii de agricultură colectivă;
- Sărăcia populației rurale reprezintă un obstacol serios pentru investiții; migrarea din zonele urbane către cele rurale este un fenomen recent, determinat de declinul activităților industriale, din 1992 populația angajată în agricultură crescând cu peste 8%, un procent mai ridicat decât cel la nivel național.

În ceea ce privește **suprafața agricolă**, regiunea Sud-Vest Oltenia se află tot pe **locul 7** între regiunile țării (1.796.634 ha) cu 12,28% din suprafața agricolă națională. Cele mai mari suprafețe agricole le au regiunile Sud-Muntenia (16,63%) și Sud-Est (15,90%), urmate de regiunile Nord-Est și Nord-Vest cu 14,52% respectiv 14,21%, suprafețe agricole apropiate de cea a regiunii Oltenia având regiunile Centru (12,99%) și Vest (12,74%), iar cea mai mică suprafață agricolă regiunea București-Ilfov (0,71%).

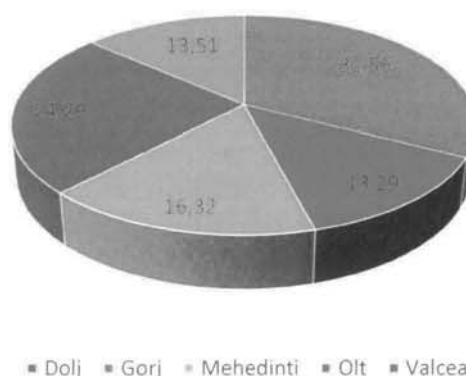
STRATEGIA DE DEZVOLTARE LOCALĂ A COMUNEI PÂRȘCOVENI PENTRU PERIOADA 2021-2027

Capitolul II

Fondul funciar si suprafata agricola a judetelor, 2014



Repartizarea suprafeței agricole a regiunii, 2014



În anul agricol 2017-2018, cea mai mare producție agricolă totală a înregistrat-o regiunea Sud-Muntenia (16.336.092 mii lei preturi curente), urmată de regiunile din estul țării, Sud-Est și Nord-Est. Sud-Vest Oltenia se afla la sfârșitul anului 2018, pe locul 4 în ceea ce privește producția agricolă totală.

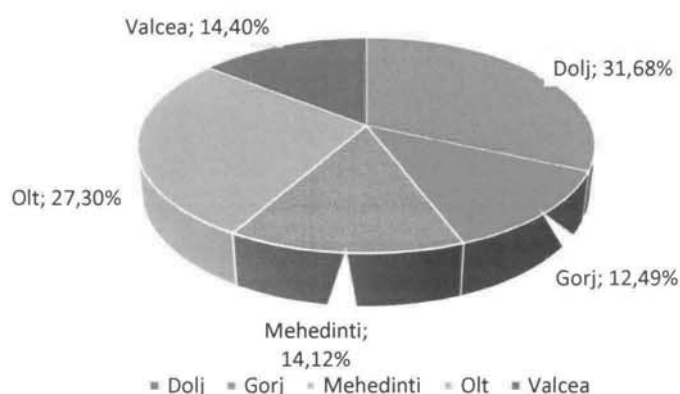
La finele anului 2018, producția agricolă totală în regiunea Sud-Vest Oltenia, era asigurată în principal de județele Dolj (3.375.931 mii lei preturi curente) și Olt (2.908.974 mii lei preturi curente). Cea mai redusă producție agricolă totală o avea județul Gorj (1.331.343 mii lei), mai redusă decât producția ramurii vegetale a județelor Dolj (2.768.683 mii lei) și Olt (2.326.799 mii lei), care depășea și producțiile agricole totale ale județelor Mehedinți (1.505.028 mii lei) și Vâlcea (1.534.705 mii lei).

STRATEGIA DE DEZVOLTARE LOCALĂ A COMUNEI PÂRȘCOVENI PENTRU PERIOADA 2021-2027

Capitolul II

31,68% din producția agricolă totală a regiunii era asigurată de județul Dolj, 27,30% de județul Olt, în vreme ce, județul Gorj furniza doar 12,49% din producția agricolă a regiunii. Județele Mehedinți și Vâlcea asigurau 14,12%, respectiv 14,40% din producția agricolă totală a regiunii.

Contributia județelor la realizarea producției agricole totale a regiunii Sud-Vest Oltenia, 2018



În regiunea Sud-Vest Oltenia producția de cereale pentru boabe este asigurată în principal de județele Dolj și Olt. La finele anului 2018, din totalul de 4.653.133 tone cereale produse în Oltenia, județul Dolj asigură 37,64% (1.751.457 tone), iar județul Olt 32,76% (1.524.573 tone). Cea mai mică producție de cereale pentru boabe în Oltenia, se realizează în județele Vâlcea (7,23%) și Gorj (9,17%) în vreme ce, în județul Mehedinți se produceau 13,20% din cerealele regiunii.

Producția de grâu este realizată în proporție de 46,62% în județul Dolj și 37,72% în județul Olt. Cea mai redusă producție de grâu în Oltenia o realizează județele Vâlcea (2%) și Gorj (2,26%). Județul Mehedinți realiza 11,40% din producția de grâu a regiunii.

90,26% din **productia de secara** din Oltenia s-a obținut în județul Dolj (6.173 tone), urmat de județul Mehedinți unde s-au produs 666 tone de secară. În județele Vâlcea, Olt și Gorj, în anul 2018, nu s-a produs secară deloc.

Producția de **orz și orzoaică** a regiunii a fost realizată în principal în județele Dolj (62,29%), adică 136.720 tone din cele 219.507 tone, cât era producția de orz și orzoaică a regiunii Sud-Vest Oltenia la sfârșitul lui 2018.

Al doilea județ producător de orz și orzoaică în regiune este județul Olt (26,42% în producția culturii în regiune). Județele Mehedinți, Gorj și Vâlcea au avut producții

STRATEGIA DE DEZVOLTARE LOCALĂ A COMUNEI PÂRȘCOVENI PENTRU PERIOADA 2021-2027

Capitolul II

de orz și orzoaică de 9,31% în Mehedinți, 1,28% în Gorj și 0,70% în Vâlcea, din totalul regional al culturii.

În Oltenia, **producția de ovăz** s-a realizat în principal în județul Dolj (26,75%), în timp ce restul județelor înregistrau: 13,42% - Gorj, 23,11% - Mehedinți, 23,80% - Olt și 12,91% - Vâlcea).

Producția de porumb pentru boabe în Oltenia, a fost de 2.362.330 tone, cel mai mare producător fiind județul Olt - 691.534 tone (29,27% din producția regională). Județul Dolj producea 27,99% (661.290 tone) din producția de porumb boabe a regiunii. Cele mai reduse cantități de porumb în Oltenia, se recoltau din județul Vâlcea (288.765 tone) - 12,22% din producția de porumb boabe a regiunii. Cu 15,43% (364.563 tone) contribuia județul Gorj și cu 15,08% (356.178 tone) județul Mehedinți, la producția regională de porumb boabe.

Infrastructura socială:

În 2018, numărul de unități rezidențiale din rețeaua de ocrotire medico-socială din regiune, era de 58 iar numărul de paturi 2303. A crescut numărul de centre de zi (+4) și numărul personalului medico-sanitar care deservește aceste centre, mai ales în zona de personal sanitar mediu (+114) și auxiliar (+117).

În anul 2018 în regiunea Sud-Vest Oltenia au funcționat un număr de 58 de centre rezidențiale pentru persoanele cu dizabilități, toate în proprietate publică. Numărul centrelor rezidențiale reprezenta 10,82% din totalul național (536) iar cele 17 centre de zi din regiune reprezentau 16,04% din totalul centrelor de zi pentru persoane cu dizabilități, din țară. Numărul de paturi disponibile în centrele rezidențiale reprezenta 9,63% din totalul național.

Personalul medico-sanitar care deservește aceste centre este destul de bine reprezentat la nivel de regiune (23,39% din medicii la nivel național, 14,66% din personalul sanitar mediu, 12,07% din personalul sanitar auxiliar și 70% din farmaciști).

Din cele 58 de centre rezidențiale pentru persoane cu dizabilități din regiune, 62% (36) funcționau în mediul urban și 38% (22) erau localizate în mediul rural în vreme ce, toate cele 17 centre de zi sunt localizate în mediul urban din regiune. În centrele rezidențiale din mediul urban din regiune se gaseau 61,31% din paturi, 82,5% din medici, 6 din cei 7 farmaciști, 96,17% din personalul medico-sanitar mediu și 61,72% din personalul medico-sanitar auxiliar.

STRATEGIA DE DEZVOLTARE LOCALĂ A COMUNEI PÂRȘCOVENI PENTRU PERIOADA 2021-2027

Capitolul II

Infrastructura de învățământ:

La nivelul regiunii Sud-Vest Oltenia în 2018 erau 730 unități de învățământ, cu 14 mai puține decât în anul școlar 2011/2012 când, în regiune, funcționau 744 unități. Fluctuația numărului de unități școlare în perioada 2011-2018 în regiune, s-a manifestat diferit la nivelul județelor componente ale regiunii.

Din totalul (730) unităților de învățământ existente în regiune în anul școlar 2018/2019, 94,25% (688) erau în proprietate publică și 5,75% (42) în proprietate privată. La nivel național ponderea unităților publice de învățământ era de 88,69%.

Potențial de dezvoltare a turismului la nivel regional:

Astfel, potențialul turistic al regiunii este diversificat, regiunea dispunând de arii protejate, parcuri naturale, munți, peșteri, zone rurale nepoluate, ape minerale și termale, pescuit și vânătoare, atracții culturale, toate acestea constituind resurse pentru turismul montan, speologic, balnear, rural, de vânătoare și pescuit, etc.

Din punct de vedere al autenticității și al identității, regiunea Olteniei poate fi, cu succes, reprezentată deopotrivă de profilul său balnear, de cel natural sau de cel cultural. Resursele sale balneare concretizează cele mai numeroase izvoare minerale din România, cu posibilitatea tratării unui număr mare de boli, cele naturale permit practicarea deopotrivă a turismului de relaxare sau sportiv, iar cele culturale compun un fond autentic de excepție, prin existența celor mai vechi mănăstiri din țară, cu elemente de arhitectură unice, obiceiuri și tradiții, de asemenea, unice.

Turismul balnear este considerat unul dintre tipurile de turism cu cel mai ridicat potențial, atât din perspectiva exploatării resurselor cât și a tendințelor favorizante ce se manifestă în ceea ce privește nișa de „wellness”. Cu toate acestea, bazele de tratament aferente unor stațiuni balneare din regiunea noastră sunt uzate fizic și neadaptate la standardele concurenței europene, infrastructura turistică în regiune putând fi caracterizată mai degrabă ca având un standard calitativ sub medie, inclusiv în ceea ce privește infrastructura de agrement. Investiții majore în stațiunile balneare sunt, de obicei, private și îndreptate către conceptul de wellness. Baza o constituie, în continuare, turismul social, destinat persoanelor în vârstă și subvenționat de la bugetul de stat.

Oltenia beneficiază de importante resurse turistice, dar, în ciuda acestui fapt, importanța turismului în economia locală este relativ redusă, contribuind la PIB-ul regional cu doar 1%. Turismul poate fi însă un vector esențial în dezvoltarea multor zone și în creșterea gradului de ocupare a forței de muncă într-o regiune în care alternativele nu sunt încă prea numeroase.

STRATEGIA DE DEZVOLTARE LOCALĂ A COMUNEI PÂRȘCOVENI PENTRU PERIOADA 2021-2027

Capitolul II

Potențialul turistic al reliefului

Regiunea prezintă o mare diversitate a peisajului, generată de felurite structuri geologice și forme de relief, de alternanța culmilor montane și deluroase cu depresiunile și culoarele de văi, de diferențierile altitudinale, ce se completează cu diferite componente ale vegetației, faunei și apelor, sporindu-i complexitatea. Regiunea dispune și de un important potențial speologic de mare valoare științifică și estetică, multe dintre peșteri fiind ocrotite de lege ca monumente ale naturii, rezervații naturale, parcuri și arii protejate.

Potențialul turistic al apelor

Regiunea Sud-Vest Oltenia este străbătută de numeroase râuri, cele mai importante fiind Oltul și Jiul, ce curg de la nord la sud, și de fluviul Dunărea, de la vest la est. Principalele lacuri naturale se numără Bistreț (județul Dolj) - al doilea ca dimensiune din țară, cu o suprafață de 1867 hectare, Zăton (județul Mehedinți) și Câlcescu (județul Vâlcea).

2.2 Profilul socio-economic al județului Olt

⚡ Așezare geografică

Județul Olt este situat în partea de sud a țării, pe cursul inferior al râului care i-a dat numele și face parte din categoria județelor riverane fluviului Dunărea. Prin portul dunărean Corabia are ieșire la Marea Neagră.

Vecini județului sunt: Nord – județul Vâlcea, Est – județele Argeș și Teleorman, Sud – fluviul Dunărea pe o distanță de 45 km, care-l desparte de Bulgaria și Vest – județul Dolj.

⚡ Suprafață

Județul Olt are o suprafață totală de 5.498 km², reprezentând 2,3% din teritoriul țării situându pe locul 22 la nivelul României ca suprafață.

⚡ Situația și structura demografică

Conform datelor publicate de Institutul Național de Statistică, județul Olt totalizează în anul 2021 o populație stabilă de 422.745 persoane.

Județul Olt, componentă a Regiunii Sud-Vest Oltenia, este relativ bine echipat din punctul de vedere al infrastructurii de transport, al căilor de comunicație și al accesibilității spre porturile de la Dunăre. Municipiului Slatina are o poziție bună,

STRATEGIA DE DEZVOLTARE LOCALĂ A COMUNEI PÂRȘCOVENI PENTRU PERIOADA 2021-2027

Capitolul II

aflându-se la intersecția unor axe majore de circulație: Craiova - Pitești și Râmnicu Vâlcea-Corabia.

Rețeaua de drumuri naționale pe teritoriul județului Olt este formată din:

A. Drumuri europene (două):

- ✓ DN 65 (E574) km 21+250 – 90+050, limită județ Dolj – limită județ Argeș, L = 68,800 km, din care 5,000 km aflat în administrarea municipiului Slatina, între km 49+000 – 54+000, nivel de viabilitate I;
- ✓ DN 6 (E70) km 132+435 – 185+230, limită județ Teleorman – limită județ Dolj, L = 52,795 km, din care 4,800 km aflați în administrarea municipiului Caracal, între km 172+000 – 176+800, nivel de viabilitate I;

B. Drumuri naționale (patru):

- ✓ DN 64 km 0+000 – 63+880, Caracal – Găneasa – Dragășani, L = 63,880 km, din care 2,200 km aflați în administrarea municipiului Caracal, între km 0+000 – 2+200 și 4,570 km aflați în administrarea municipiului Drăgășani, între km 59+310 – 63+880, nivel de viabilitate I;
- ✓ DN 54 km 0+000 – 54+500, Caracal – Corabia – limită județ Teleorman, L = 54,200 km, din care 1,550 km aflați în administrarea municipiului Caracal, între km 0+000 – 1+550, nivel de viabilitate II;
- ✓ DN 54 A km 0+000 – 29+000, Corabia – limită județ Dolj, L = 29,000 km, nivel de viabil II;
- ✓ DN 67 B km 115+805 – 158+200, Drăgășani – limită județ Argeș, L = 42,395 km, din care 1,545 km aflați în administrarea municipiului Drăgășani, între km 115+805 – 117+350, nivel de viabilitate II.

C. Drumuri județene (patru zeci și nouă).

Din totalul lungimii drumurilor publice, conform datelor statistice, situația se prezintă astfel: 301 km (13,8%) sunt drumuri naționale și europene; 1794 km (86,2%) sunt drumuri județene și drumuri comunale, din care: 1024 km drumuri județene și 770 km drumuri comunale.

Drumurile naționale sunt modernizate pe 265 km (88,04%) și cu îmbrăcămînți ușoare rutiere pe 36 km (11,96%), aceste drumuri situându-se în clasele tehnice III și IV și având o stare tehnică considerată ca fiind bună.

Drumurile județene și comunale, conform stării de viabilitate, se prezintă astfel: drumurile județene sunt modernizate pe 74 km (7,23%) cu îmbrăcămînți ușoare rutiere pe 728 km (71,10%), pietruiti pe 201 km (19,62%) și de pământ pe 21 km (2,05%). Drumurile comunale sunt de clasă tehnică V și sunt modernizate pe 91 km (11,82%), cu îmbrăcămînți ușoare rutiere pe 120 km (15,59%), pietruite pe 471

STRATEGIA DE DEZVOLTARE LOCALĂ A COMUNEI PÂRȘCOVENI PENTRU PERIOADA 2021-2027

Capitolul II

km (61,16%) și de pământ pe 88 km (11,43%), cu o stare tehnică considerată în general nesatisfăcătoare. Drumurile județene sunt de clasă tehnică IV și V, cu o stare tehnică considerată în general satisfăcătoare.

Economia județului Olt are ca reprezentant de frunte industria metalurgică, respectiv cea a producerii aluminiului prin electroliza bauxitei și prelucrării acestuia în piese și profile destinate diverselor întrebuințări industriale sau casnice.

Principalele ramuri ale economiei județului Olt sunt:

- metalurgie
- construcții mașini
- construcții
- petrol
- industria alimentară
- agricultură.

Datorită profilului industriei, Oltul este județul cu cel mai mare consum de energie electrică din regiune.

Alte industrii: producerea de energie în hidrocentrale, fabricația de cabluri electrice, de țevi pentru industria petrolieră, exploatarea resurselor de petrol, fabricarea de produse cãrbunoase (anozi, electrozi pentru cuptoare electrice), alimentară, textilă, mobilă.

Specificul economiei județului Olt este industrial agrar, contribuția industriei la realizarea cifrei de afaceri realizată în județ fiind majoră, iar populația ocupată în agricultură este majoritară față de totalul populației ocupate.

Industria județului Olt reprezintă principalul sector de activitate, fiind reprezentată de toate ramurile industriale, însă ponderea este deținută de industria metalurgică, respectiv producerea și prelucrarea aluminiului.

În industria metalurgică societatea reprezentativă este SC ALRO SA Slatina, unic producător de aluminiu primar din România și prelucrător de aluminiu prin deformare plastică, producând laminate plate, profile din aluminiu, extrudate trase din aluminiu și aliaje de aluminiu, benzi, folii.

ALRO S.A. este o societate pe acțiuni înființată în anul 1961 în România. ALRO face parte dintr-un grup integrat pe verticală care produce aluminiu, care acoperă tot procesul tehnologic de la extracția bauxitei și până la obținerea produselor procesate. ALRO este unul dintre cei mai mari producători integrați pe verticală

STRATEGIA DE DEZVOLTARE LOCALĂ A COMUNEI PÂRȘCOVENI PENTRU PERIOADA 2021-2027

Capitolul II

din Europa, după capacitate și acțiunile sale sunt tranzacționate la Bursa de Valori București, pe piața Regmentată încă din octombrie 1997 sub simbolul "ALR", categoria Premium.

Societățile comerciale reprezentative ale județului cu pondere însemnată în economia acestuia sunt:

1. S.C. PIRELLI TYRES ROMANIA Slatina – producător de anvelope;
2. S.C. CORD ROMANIA SRL Slatina – face parte din holdingul PIRELLI și produce armătură pentru anvelope;
3. S.C. PRYSMIAN CABLURI SI SISTEME SRL Slatina – producător de cabluri electrice armate și nearmate din aluminiu și cabluri pentru telecomunicații;
4. S.C. ARTROM S.A. Slatina – firmă specializată în producția de țevi trase, fără sudură, din oțel carbon, țevi din oțel pentru foraj, atât pentru necesarul intern cât și pentru export;
5. S.C. ALTUR S.A. Slatina – cel mai mare producător de piese turnate din aluminiu și aliaje și pistoane pentru mijloacele de transport, 50% din producție fiind destinată exportului.

Industria textilă și a confecțiilor textile este reprezentată principalele societăți care activează în domeniul confecțiilor textile: S.C. MARLENE COM Scornicești, S.C. ROMANIȚA Caracal, SC GURAYTEX SRL Slatina.

Industria alimentară este reprezentată de societăți de profil, care produc și comercializează produse specifice.

Societățile reprezentative pe grupe de produse sunt :

- ✓ S.C. PANDIPO SRL – produse specifice de panificație
- ✓ S.C. COM-IDEAL SRL, S.C. SALOS SA, S.C. COM MARCOS SRL- produse de mezelărie
- ✓ S.C. VITIPOMICOLA S.A. SÎMBUREȘTI – produce vinuri de marcă, vechi și curente, din soiurile Cabernet Sauvignon, Merlot, Fetească Regală și Sauvignon, țuică și rachiuri naturale, prune în stare proaspătă, mere în stare proaspătă.

Conform ultimelor date Eurostat, în 2016, PIB-ul județului Olt însuma 16,72% din totalul regiunii Sud-Vest Oltenia.

STRATEGIA DE DEZVOLTARE LOCALĂ A COMUNEI PÂRȘCOVENI PENTRU PERIOADA 2021-2027

Capitolul II

PIB pe județe în regiunea Sud Vest Oltenia – milioane euro, prețuri curente –

	2011	2012	2013	2014	2015	2016	%
SV							
Oltenia	9.891	10.360,12	10.830,8	10.905,13	11.724,6	12.327,98	
Dolj	3.419,29	3.348,99	3.537,88	3.743,44	3.888,17	4.044,28	32,81%
Gorj	1.967,53	2.334,45	2.439,36	2.247,63	2.545,09	2.712,55	22,00%
Mehedinți	1.021,65	1.037,87	1.052,47	1.070,88	1.154,95	1.241,09	10,07%
Olt	1.636,92	1.736,91	1.817,79	1.898,38	1.939,29	2.060,77	16,72%
Vâlcea	1.845,61	1.901,91	1.983,31	1.944,8	2.197,1	2.269,3	18,41%

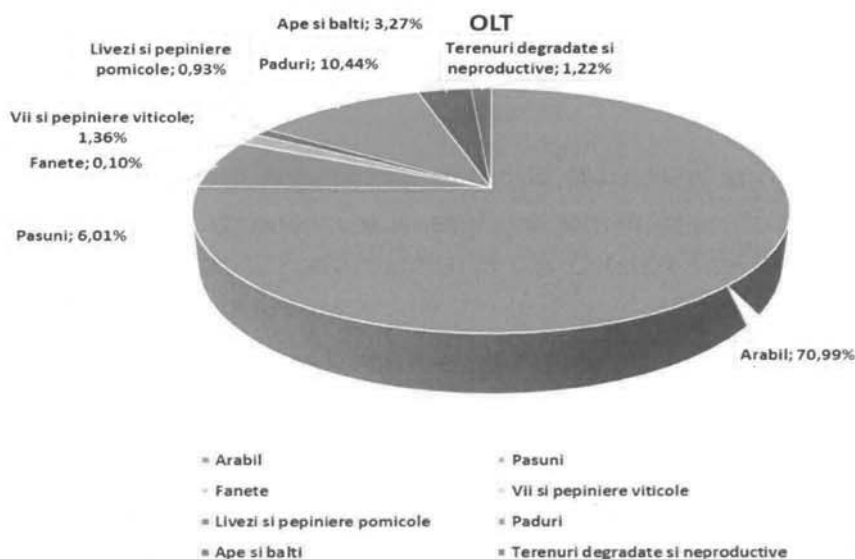
Sursa: Eurostat- Gross domestic product (GDP) at current market prices by NUTS 3 regions [nama_10r_3gdp]

✚ Agricultura

Agricultura joacă un rol important în starea economico-socială a județului Olt, având în vedere că din suprafața totală de 549.828 ha, suprafața agricolă este de 436.515 ha, din care arabil 390.336 ha.

În **județul Olt**, o suprafață considerabilă este ocupată de terenul arabil (70,99% din suprafața totală), suprafețe restrânse fiind ocupate cu păduri (10,44%), pășuni (6,01%), ape și bălți (3,27%), vii și pepiniere viticole (1,36%), terenuri degradate și neproductive (1,22%), livezi și pepiniere pomicole (0,93%), fânețe (0,10%).

Suprafața agricolă a județului Olt, 2014

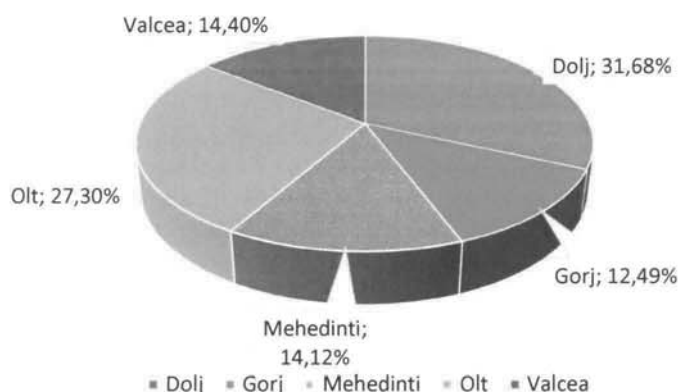


STRATEGIA DE DEZVOLTARE LOCALĂ A COMUNEI PÂRȘCOVENI PENTRU PERIOADA 2021-2027

Capitolul II

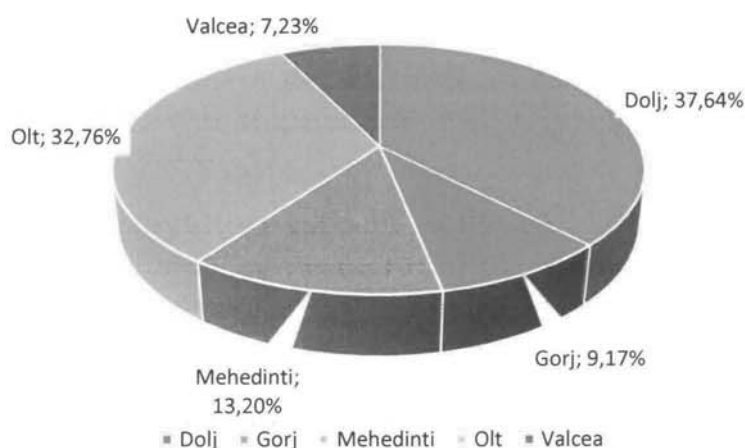
La finele anului 2018, producția agricolă totală în regiunea Sud-Vest Oltenia era asigurată în principal de județele Dolj (3.375.931 mii lei prețuri curente) și Olt (2.908.974 mii lei prețuri curente). Cea mai redusă producție agricolă totală o avea județul Gorj (1.331.343 mii lei), mai redusă decât producția ramurii vegetale a județelor Dolj (2.768.683 mii lei) și Olt (2.326.799 mii lei), care depășea și producțiile agricole totale ale județelor Mehedinți (1.505.028 mii lei) și Vâlcea (1.534.705 mii lei).

Contributia judetelor la realizarea productiei agricole totale a regiunii Sud-Vest Oltenia, 2018



În regiunea Sud-Vest Oltenia, producția de cereale pentru boabe este asigurată în principal de județele Dolj și Olt.

Contribuția județelor la producția de cereale pentru boabe a regiunii



STRATEGIA DE DEZVOLTARE LOCALĂ A COMUNEI PÂRȘCOVENI PENTRU PERIOADA 2021-2027

Capitolul II

Producția de grâu este realizată în proporție de 46,62% în județul Dolj și 37,72% în județul Olt. Cea mai redusă producție de grâu în Oltenia, o realizează județele Valcea (2%) și Gorj (2,26%). Județul Mehedinți realizează 11,40% din producția de grâu a regiunii.

90,26% din **producția de secară** din Oltenia s-a obținut în județul Dolj (6.173 tone), urmat de județul Mehedinți, unde s-au produs 666 tone de secară. În județele Valcea, Olt și Gorj, în anul 2018, nu s-a produs secară deloc.

Producția de **orz și orzoaica** a regiunii a fost realizată în principal în județele Dolj (62,29%), adică 136.720 tone din cele 219.507 tone, cât era producția de orz și orzoaica a regiunii Sud-Vest Oltenia la sfârșitul lui 2018.

Al doilea județ producător de orz și orzoaica în regiune este județul Olt (26,42% în producția culturii în regiune). Județele Mehedinți, Gorj și Valcea au avut producții de orz și orzoaica de 9,31% în Mehedinți, 1,28% în Gorj și 0,70% în Valcea, din totalul regional al culturii.

În Oltenia, **producția de ovăz** s-a realizat în principal în județul Dolj (26,75%), în timp ce restul județelor înregistrează: 13,42% - Gorj, 23,11% - Mehedinți, 23,80% - Olt și 12,91% - Valcea).

Producția de porumb pentru boabe în Oltenia, a fost de 2.362.330 tone, cel mai mare producător fiind județul Olt - 691.534 tone (29,27% din producția regională). Județul Dolj producea 27,99% (661.290 tone) din producția de porumb boabe a regiunii. Cele mai reduse cantități de porumb în Oltenia, se recoltau din județul Valcea (288.765 tone) - 12,22% din producția de porumb boabe a regiunii. Cu 15,43% (364.563 tone) contribuia județul Gorj și cu 15,08% (356.178 tone) județul Mehedinți, la producția regională de porumb boabe.

Sectorul legumicol

În județul OLT există o puternică tradiție a fermelor familiale cu profil legumicol. Potențialul ridicat al județului pentru producția de legume în câmp și spații protejate se datorează în principal fertilității naturale a solurilor dar și climei, corespunzătoare cerințelor plantelor legumicole.

Principalele bazine legumicole sunt situate pe Valea Oltului, Lunca Dunării și nu în ultimul rând zona Pleșoiu - Strejești - Gradinari, zone în care solul este fertil, microclimatul este optim pentru culturile legumicole și există surse de apă de adâncime sau suprafață, condiție obligatorie în acest sector. Nu se pot cultiva specii legumicole în sistem neirigat, decât cu riscuri foarte mari, dat fiind faptul că au

STRATEGIA DE DEZVOLTARE LOCALĂ A COMUNEI PÂRȘCOVENI PENTRU PERIOADA 2021-2027

Capitolul II

cerințe crescute, față de factorul apă. În aceste zone sunt cele mai multe ferme comerciale.

Investițiile din acest domeniu sunt semnificative, investiții ce constau în utilaje de mici dimensiuni, instalații de fertirigare și nu în ultimul rând instalații de încălzire pentru obținerea recoltelor extratimpurii (tomate,castraveti). Producătorii utilizează semințe certificate din hibrizi de mare producție, în defavoarea soiurilor autohtone, cu producții mai mici, rezistența mică la transport și păstrare, dar gust și arome specifice zonei Olteniei și inconfundabile cu legumele de import.

Valorificarea este cea mai dificila problema. Cei care produc legume în cantități mici, scad prețurile și deseori dezavantajează fermele comerciale. Micii fermieri se pot organiza voluntar în grupuri de producători, pentru a se dota cu linii de sortare, calibrare, spalare, ambalare, a legumelor și vânzarea în supermarketuri, și tot odată să-și poată promova produsele locale, dar încă există reticență .

În sectorul legumicol, de fapt aproape fiecare gospodarie din zona rurala, cultivă legume în sistem tradițional pentru autoconsum, într-un sortiment foarte variat, dar suprafețe mici.

✚ Sectorul pomicol

Trebuie remarcate condițiile climatice deosebite din zona colinara a județului Olt care favorizează acumularea în fructe a glucidelor și aromelor specifice.

Principalele bazine pomicole sunt situate în zona de nord a județului (Sâmburești, Vitomirești, Lelesca, Cungrea). În această zonă prunul ocupă suprafețe semnificative, iar prunele uscate sunt recunoscute prin calitatea lor. Este cunoscut faptul că prunele uscate de Lelesca reprezintă singurul produs din județul Olt înregistrat în Registrul Național al Produselor Tradiționale. De asemenea, zona Strejești-Iancu Jianu este o zonă foarte favorabilă pentru cultura pomilor fructiferi iar în zona nisipurilor, caisul și piersicul în ultimii ani sunt cultivate pe suprafețe mai mici.

Perspectivile pentru pomicultură sunt imense având în vedere suprafețele de terenuri în pantă, pentru cultura pomilor și arbuștilor fructiferi. Spre deosebire de viticultură, investițiile în acest sector sunt mai mici.

Soiurile autohtone trebuie susținute având în vedere adaptabilitatea și calitățile gustative ale fructelor.

STRATEGIA DE DEZVOLTARE LOCALĂ A COMUNEI PÂRȘCOVENI PENTRU PERIOADA 2021-2027

Capitolul II

✚ Mediu

Zone critice sub aspectul poluării apelor de suprafață și subterane

Pe cursul apelor de suprafață omul face presiuni ce pot schimba starea acestora. Presiunile pot fi de natură chimică care, la rândul lor, pot fi punctiforme (cauzate de stațiile de epurare, apele uzate sau de rețelele de canalizare) sau difuze (cauzate de lipsa sistemelor de colectare a apelor uzate); de asemenea, presiunile pot rezulta din lucrările de infrastructură efectuate în domeniul gospodăririi apelor, numite presiuni hidromorfologice.

Gospodărirea deșeurilor

Economia locală în județul Olt este dominată de agricultură, principala ocupație în județ. Aceasta este practică la scara mare sau mică pentru producerea de legume, cereale și fructe.

În sectorul industrial, subsectoarele predominante sunt:

- Metalurgia, în special industria de producere și prelucrare a aluminiului
- Echipament de transport
- Industria alimentară
- Industria textilă
- Industria componentelor mecanice

Dintre toate subsectoarele industriale reprezentate în județul Olt, industria metalurgică și în particular producția și prelucrarea aluminiului, are o importanță aparte. Industria metalurgică contribuie cu 90% la produsele livrate la export. În industria metalurgică cele mai importante companii sunt: S.C. ARLO S.A. Slatina, unicul producător de aluminiu din România, care prelucrează aluminiul în table, laminate, profile, benzi, folii, aliaje, etc.

Sistemul integrat de management al deșeurilor propus de planul județean, a fost centrat în jurul următoarelor cerințe principale:

- extinderea ariei de acoperire cu servicii de salubritate, atât în mediul urban, cât și în cel rural;
- implementarea și extinderea progresivă a serviciilor de colectare selectivă a deșeurilor municipale;
- asigurarea mijloacelor de transport adecvate pentru fiecare tip de localitate;
- recuperarea și reciclarea deșeurilor cu valoare economică;
- reducerea cantității de deșeuri biodegradabile depozitate (în conformitate cu țintele stabilite în legislație);
- depozitare (închiderea depozitelor neconforme de deșeuri în acord cu calendarul publicat în Anexa 5 a H.G. 349 din 2005, concomitent cu

STRATEGIA DE DEZVOLTARE LOCALĂ A COMUNEI PÂRȘCOVENI PENTRU PERIOADA 2021-2027

Capitolul II

deschiderea unei capacități de depozitare echivalente într-un depozit județean conform);

- amenajarea a patru stații de transfer pentru deșeurile menajere și asimilabile.

Starea ariilor naturale protejate

Creșterea gradului de constientizare a factorilor cu impact direct asupra ariilor protejate din județul Olt, asigurarea premizelor stării favorabile de conservare a biodiversității prin elaborarea planurilor de management, respectiv inventarierea și cartografierea speciilor și habitatelor din județul Olt sunt principalele direcții de lucru.

Lista ariilor naturale protejate din județul Olt:

- RONPA0681 Pădurea Seaca Optășani - Județul Olt: Poboru
- RONPA0682 Pădurea Braniștea Catârilor - Județul Olt: Obârșia
- RONPA0683 Pădurea Călugărească - Județul Olt: Dăneasa
- RONPA0684 Casa Pădurii din Pădurea Potelu - Județul Olt: Ianca
- RONPA0685 Rezervația de bujori a Academiei - Județul Olt: Dăneasa
- RONPA0686 Rezervația de arborete de gârniță - Județul Olt: Poboru, Spineni
- RONPA0894 Valea Oltețului - Județul Olt: Balș, Bârza, Dobrun, Fălcoiu, Șopârlița, Osica de Jos, Osica de Sus, Pârșcoveni, Voineasa
- RONPA0895 Pădurea Reșca - Județul Olt: Dobrosloveni RORMS0011 Confluența Olt – Dunăre - Județul Olt: Băbiciu, Cilieni, Corabia, Dăneasa, Drăgănești-Olt, Gârcov, Giuvărăști, Gostavățu, Izbiceni, Orlea, Rusănești, Scărișoara, Sprâncenata, Stoenesti, Tia Mare
- ROSCI0011 Braniștea Catârilor - Județul Olt: Obârșia
- ROSCI0044 Corabia - Turnu Măgurele - Județul Olt: Corabia, Gârcov, Giuvărăști, Orlea
- ROSCI0045 Coridorul Jiului - Județul Olt: Ianca
- ROSCI0140 Pădurea Călugărească - Județul Olt: Dăneasa, Drăgănești-Olt
- ROSCI0166 Pădurea Reșca Hotărani - Județul Olt: Dobrosloveni, Fălcoiu, Fărcașele, Mărunței
- ROSCI0168 Pădurea Sarului - Județul Olt: Bobicești, Cârlogani, Găneasa, Morunglav, Piatra-Olt, Pleșoiu
- ROSCI0174 Pădurea Studinița - Județul Olt: Studina
- ROSCI0177 Pădurea Topana - Județul Olt: Topana
- ROSCI0183 Pădurea Vlădila - Județul Olt: Vlădila
- ROSCI0225 Seaca – Optășani - Județul Olt: Cungrea, Leleasca, Poboru, Spineni

STRATEGIA DE DEZVOLTARE LOCALĂ A COMUNEI PÂRȘCOVENI PENTRU PERIOADA 2021-2027

Capitolul II

- ROSCI0266 Valea Oltețului - Județul Olt: Balș, Bârza, Dobrun, Fălcoiu, Șopârlița, Osica de Jos, Osica de Sus, Pârșcoveni, Voineasa
- ROSCI0296 Dealurile Drăgășaniului - Județul Olt: Cârlogani, Grădinari, Strejești
- ROSCI0354 Platforma Cotmeana - Județul Olt: Vitomirești
- ROSCI0372 Dăbuleni – Potelu - Județul Olt: Ianca
- ROSCI0376 Râul Olt între Mărunței și Turnu Măgurele - Județul Olt: Băbiciu, Cilieni, Coteana, Dăneasa, Drăgănești-Olt, Fălcoiu, Fărcașele, Giuvărăști, Gostavățu, Izbiceni, Mărunței, Osica de Sus, Rusănești, Scărișoara, Sprâncenata, Stoenesti, Tia Mare ROSCI0386 Râul Vedea - Județul Olt: Corbu, Crâmpoia, Șerbănești, Ghimpețeni, Icoana, Movileni, Nicolae Titulescu, Tufeni, Văleni ROSPA0024 Confluența Olt – Dunăre Județul Olt: Corabia, Gârcov, Giuvărăști, Izbiceni, Orlea
- ROSPA0106 Valea Oltului Inferior - Județul Olt: Băbiciu, Brâncoveni, Cilieni, Coteana, Curtișoara, Dăneasa, Dobrosloveni, Dobroteasa, Drăgănești-Olt, Fălcoiu, Fărcașele, Găneasa, Gostavățu, Grădinari, Ipotești, Izbiceni, Mărunței, Milcov, Osica de Sus, Piatra-Olt, Pleșoiu, Rusănești, Scărișoara, Slatina, Slătioara, Sprâncenata, Stoenesti, Strejești, Teslui, Tia Mare, Verguleasa, Vulturești
- ROSPA0135 Nisipurile de la Dăbuleni - Județul Olt: Grojdibodu, Gura Padinii, Ianca
- ROSPA0137 Pădurea Radomir - Județul Olt: Drăghiceni.

✚ **Cultura**

Județul Olt posedă o importantă tradiție culturală recunoscută atât în interiorul cât și exteriorul granițelor țării.

Viata culturală a județului Olt s-a dezvoltat în ultimii ani antrenând și valorificând talentul fiilor Oltului în multe domenii: artă plastică, muzică, teatru, pictură, literatură, poezie.

Muzeul Județean Olt, fondat în 1952 prezintă un patrimoniu bogat în colecții, cele peste 25.000 piese fiind specifice pentru cultura și civilizația Oltului, multe din acestea unicate, aparținând patrimoniului național cultural.

Muzeul Județean Olt funcționează în clădirea fostului Palat Administrativ (monument istoric), construit în 1887. Muzeul dispune de colecții de picturi, desene și ilustrații aparținând unor artiști români reprezentativi, cum ar fi: Octav Băncilă, Alexandru Ciucurescu, Dumitru Ghiță, Henri Catargi, Ion Popescu-Negreni, Spiru Vergulescu, Nicolae Truță. Secția de etnografie a muzeului detine colecții structurate pe domenii: obiecte, ceramică, textile, țesături, metale, lemn, port popular. Sunt de remarcat cojoacele de Vădastra, renumitele scoarte oltenesti, colecția de ceramică (de Oboga, Corbeni și Româna) și colecția de ouă încondeiate din Oboga.

Biblioteca Județeană «Ion Minulescu» dispune de un fond de peste 22.000 unități de bibliotecă (volume, cărți, cotidiene, săptămânale, discuri, CD-ROM-uri, filme

STRATEGIA DE DEZVOLTARE LOCALĂ A COMUNEI PÂRȘCOVENI PENTRU PERIOADA 2021-2027

Capitolul II

artistice și documentare, manuale pentru învățarea limbilor străine). În cadrul său funcționează o secție de carte în limba engleză, cu un fond de 20.000 volume.

Portul popular oltenesc

Portul popular oltenesc, prin varietatea pieselor ce-l compun, al tehnicilor și materialelor folosite, al organizării decorurilor pe suprafața pieselor și motivelor decorative utilizate, reprezintă unul din cele mai complexe domenii ale artei populare. Toate articolele vestimentare tradiționale erau lucrate cu migală și pricepere de femeile străvechile războaie de țesut, în special iarna, când munca la câmp lipsea cu desăvârșire. Iile, cămășile, izmenele și maramele se țesau din borangic. Încălțăminte obișnuită era opinca, pusă peste obiele, învelitoare din benzide țesătură din lână ce apăra piciorul. Costumele de zi cu zi erau simple, fără cusături și broderii.

Podoaba de bază a costumului popular îl reprezintă marama diafană din borangic (pentru găteala capului), la care se adăugă bijuteriile, lucrate de către meșterii locali din argint și aramă, lesele din mărgelile multicolore și salbele din monezi diferite.

Cămășile costumului popular cu ornamente alese în război sau cusute, variază după zonă, vârstă și ocazie. Poate fi urmărită, de asemenea, și evoluția lor în timp. O altă piesă de bază a costumului popular din județul Olt este zăvelca, boșceaua sau catrința cum i se spune în limbajul local. În tonalități de roșu, adesea cu motive antropomorfe și zoomorfe, boșcelele din Romanați se deosebesc de zăvelcile din nordul județului, la care strălucirea fluturilor, a firului metalic și a mărgelilor multicolore se împletesc armonios cu tonalitățile de albastru.

Costumul bărbătesc este reprezentat prin costumul de vară, cu cămașă lungă sau scurtă, bogat ornamentată cu "șabace" și a costumului de iarnă cu pantaloni de dimie cu găitane. În timpul iernii, atât bărbații cât și femeile purtau cojoace împodobite îndeosebi cu motive spiralice lucrate de cojocarii din Caracal, Vădastra, Vișina etc.

Costumul popular de sărbătoare din zona Romanați purtat de femeie, se compune dintr-o cămașă, o ie cu poale care pot face sau nu corp comun, cele două zăvelci sau boșcelele, așezate una în față, cealaltă în spate, apoi marama pentru acoperitul capului, având diferite moduri de a fi legată, în funcție de vârstă și condiția socială. Cămașa are altiță cusută cu roșu. Poalele au șabac, sunt frumos cusute, alese în război, de asemenea, de culoare roșie; sunt împodobite cu paiete, dar mult mai puține față de celelalte zone în care costumul poate fi încărcat și cu mărgelile. La costumul de Romanați frapează acel roșu, precum și motivele policrome: galben,

STRATEGIA DE DEZVOLTARE LOCALĂ A COMUNEI PÂRȘCOVENI PENTRU PERIOADA 2021-2027

Capitolul II

alb, albastru, verde. Se remarcă, de asemenea, pe zăvelcile de sărbătoare la femei, diferite motive: coarnele berbecului, pomul vieții, hora, diferite motive zoomorfe, avimorfe, chiar antropomorfe, care au o vechime pierdută în timp.

Întrucât se crede că originea obiceiului se află în dansurile și războaiele militare romane, călușul este un dans dinamic, ce implică forță și pasiune, cu ajutorul căruia membrii formației se luptă cu spiritele rele încercând să asigure protecție întregii comunități. Costumul purtat de călușari pe perioada Rusaliilor se aseamănă fizic dar și simbolic cu costumul de luptă al soldaților romani din războaie, astfel: pălăria este confecționată din stofă și împodobită cu ciucurași și panglici, reprezentând coiful soldatului luptător; bățul reliefează sabia cu care aceștia luptau și se apărau; cămașa și fusta cusuta cu arnici roșu (încă din timpuri vechi și necunoscute, roșu este culoarea puterii prin care se alungă spiritele rele, aduc belșugul și bunăstarea); brâu(bete sau diagonala) - călușarul poarta deasupra cămășii, atât pe față cât și pe spate, un "X" format din aceste bete, fapt ce simbolizează scutul și ideea de apărare; pantaloni și jampieri; pantofi – opinci prevăzute cu pinteni- acesta este totodată și obiectul care are una din cele mai mari puteri carmace, favorabile, întrucât sunetul lăsat de ciocnirea opincilor dotate cu pinteni sperie și îndepărtează orice energie și spirit negativ. Deși tradiția portului și realizării costumului popular este pe cale de dispariție, sunt zone în care se încearcă păstrarea și reînvierea meșteșugului confecționării de costume populare.

Cu origini pierzându-se în epoca pre-romană, călușul este considerat de specialiști cel mai vechi și mai spectaculos dans popular românesc. S-a perpetuat prin vremi, supraviețuind până astăzi mai ales în sudul țării.

Călușul în formele lui atestate în ultimele secole, se practică și este cunoscut ca cel mai reprezentativ obicei, cel mai impresionant spectacol și una dintre cele mai impresionante și valoroase creații populare românești.

Este cea mai importantă manifestare folclorică din cadrul obiceiurilor de Rusalii. Ritualul îndeplinit de ceata calusărilor traduce o necesitate omenească, oferă simbolic explicații coerente la anumite aspecte ale vieții individuale și sociale.

Călușul românesc a fost inclus de UNESCO, la sfârșitul anului trecut, pe lista capodoperelor imateriale ale omenirii. Recunoașterea vine într-un moment în care, acolo unde nu a dispărut deja, călușul este transformat într-un produs comercial, de scenă, tot mai puțin autentic și viu. Înscrierea pe lista UNESCO a patrimoniului mondial imaterial constituie, o șansă pentru supraviețuirea sa. Județul Olt este parte principală a proiectului tocmai datorită existenței și contribuției esențiale la promovarea jocului popular românesc a Ansamblului «Călușul», singurul cu acest

STRATEGIA DE DEZVOLTARE LOCALĂ A COMUNEI PÂRȘCOVENI PENTRU PERIOADA 2021-2027

Capitolul II

nume din România, cunoscut pe plan mondial și care a devenit astfel marcă a proiectului UNESCO.

Ceramica

Specialiștii apreciază că ceramica populară românească este una dintre cele mai expresive din Europa. Restrângând sfera, în context național ceramica de pe Valea Oltețului, cunoscută în literatura de specialitate sub denumirea de ceramică de Oboga, este una dintre cele spectaculoase olării autohtone.

Olăritul este o ocupație străveche ce se practica încă din vremuri străvechi, mărturie stând frumoasele vase de ceramică din epoca neolitică, epocă în care pe teritoriul României s-a dezvoltat o civilizație remarcabilă.

Olăritul este o muncă obositoare, necesitând forța, îndemânare și cunoștințe deosebite. Orice greșală poate avea drept consecință distrugerea vasului; de aceea, olăritul este un meșteșug rezervat în exclusivitate barbarilor, femeile ajutând eventual doar la decorat.

În Oboga se face atât ceramică smălțuită, cât și nesmălțuită. Se lucrează taiere (farfurii întinse), străchini, căni de apă, de vin, tămâiernițe, castroane, saccii, borcane pentru păstrarea alimentelor, ploști, servicii de țuică și cafea, jucării, figurine, ulcioare de nuntă cu reprezentări zoomorfe și avimorfe, și chiar vase antropomorfe, asemănătoare cu cele preistorice.

În munca lor, meșterii olari din Oboga folosesc exclusiv uneltele de tradiție veche: cornul de vită (cu ajutorul căruia se decorează vasele), plotogul (o bucățică din piele cu care este netezită marginea vaselor), fchiașul din lemn (folosit la finisarea vaselor în partea exterioară), titirezul (o unealtă din lemn, cu ajutorul căreia este încrețită marginea tăierelor), pana de găscă și paiul (utilizate pentru a realiza un decor foarte fin), țâțarul (unealta cu care se face țâța la ulcioare).

Ceramica de Vădastra Cultura Vădastra (5000-4500 î.Hr.) aparține Neoliticului Mijlociu și a fost răspândite pe teritoriul României în estul și sud-estul Olteniei. Valoarea Culturii Vădastra este subliniată mai ales de ecurile sale contemporane, această cultură fiind cea care a imprimat în tradiția locului motive decorative întâlnite și azi pe ceramica și cojoacele populare. În ansamblul său, Cultura Vădastra poate fi definită ca o experiență profund umană, fiind o lecție a trecutului, care transmite adevărate ecouri spirituale și dezvăluie o serie de principii puternic înrădăcinate în neamul românesc. Cultura Vădastra e fascinantă pentru că reprezintă o adevărată lecție de identitate națională, care întărește sentimentul de apartenență și subliniază originea neamului strămoșesc din sud-estul Olteniei. Cultura a fost descoperită în a doua jumătate a secolului XIX, odată cu

STRATEGIA DE DEZVOLTARE LOCALĂ A COMUNEI PÂRȘCOVENI PENTRU PERIOADA 2021-2027

Capitolul II

începuturile arheologiei românești. Primele descoperiri au fost realizate în 1871 în așezarea eponimă a culturii, în punctul Măgura Cetate. Termenul de Cultura Vădastra definește o întreagă civilizație cuprinsă între Olt și Jiu, cu extindere la est de Olt, limita nordică a acestui areal de răspândire de acum 6000 de ani aflându-se în preajma orașului Caracal de astăzi. Aria sa de răspândire nu se limitează, însă, la acest spațiu, cuprinzând și zona de sud-est a Munteniei, precum și nord-estul Bulgariei

✚ Turism

Județul Olt oferă turiștilor o variată paletă de atracții și puncte de interes de la monumente arhitectonice, vestigii istorice, practicarea vânătorii și pescuitului, până la cunoașterea artei populare.

Printre obiectivele turistice din județul Olt amintim: Muzeul județean Olt, Ruinele cetății Sucidava, Ruinele curții domnești Brâncoveni, Mănăstirea Brâncoveni, Mănăstirea Clocociov, Mănăstirea Hotărani, Casa memoriala Nicolae Titulescu, Mănăstirea Caluiu, Vestigiile orașului roman Romula, Mănăstirea Strehareț, etc.

În județul Olt s-a dezvoltat turismul de croazieră și agrement, zonele cu potențial turistic de agrement în bazinul hidrografic al Oltului se găsesc în preajma lacurilor de acumulare ale hidrocentralelor de la Arcești, Strejești, Ipotești, Drăgănești, Frunzaru-Rusănești, precum și Parcul Romanescu din Caracal, Lacul Rusciori din Scornicești. O altă formă a turismului o reprezintă turismul pentru vânătoare și pescuit. Pentru vânătoare, atracțiile naturale se constituie din parcurile și pădurile din zonele preorășenești și rezervațiile pentru vânătoare: parcul din Caracal, Pădurea Strehareți, Pădurea Reșca, Seaca, Pădurea Sarului.

Pentru vânători, pădurile: Reșca, Seaca, Brebeni, Teslui, Sarului, care adăpostesc un bogat fond cinegetic, oferă largi posibilități de a-și încerca măiestria la cerbi lopătari, căprioare, mistreți, fazani și iepuri.

Pescuitul se practică în bălțile și lacurile naturale, precum și lacurile de acumulare de pe râul Olt (Mamura, Arcești, Slătioara, Ipotești, Rusănești, Izbiceni). Pescarii își pot încerca norocul în apele Oltului și ale Dunării, ca și în lacurile Boazul și Lunga, de la Dunăre, precum și bălțile de la Strejești, Milcov, Ipotești, Scornicești, Crâmpoia, Pietra-Olt, Vlădila, Bucinișu, Izvoru, Făgețelu, Radomirești, Poboru și altele. Fondul piscicol este bine reprezentat atât în bazinul hidrografic al Oltului, cât și în Dunăre, cu specii ca : crap, caras, șalău, somn, biban, plătică, oblete. În Dunăre se regăsesc specii precum : mreana, sabit și mai rar sturioni.

STRATEGIA DE DEZVOLTARE LOCALĂ A COMUNEI PÂRȘCOVENI PENTRU PERIOADA 2021-2027

Capitolul II

Itinerarii specifice:

I. Slatina – Brâncoveni – Caracal – Corabia – Orlea – Slatina

Slatina:

- Mănăstirea Clocociov, monument istoric – 1645;
- Muzeul Județean de Istorie Slatina;
- Centrul Vechi al orașului Slatina;
- Mănăstirea Strehareț monument istoric – 1668.

Brâncoveni:

- Mănăstirea Brâncoveni, monument istoric – 1699;
- Ruinele Curții Domnești sec. XVI, comuna Brâncoveni;

Caracal:

- Ruinele Curții Domnești ale lui Mihai Viteazul, monument istoric din sec. XVI;
- Teatrul Național din Caracal – monument istoric – 1905;
- Casa Memorială “Iancu Jianu”, monument istoric sec. XVIII;
- Muzeul Romanașului din Caracal;

Corabia:

- Cetatea romano-bizantină Sucidava, monument-sit arheologic sec. II-III, cartier (sat) Celei;
- Muzeul de Arheologie și Etnografie Corabia;
- Biserica “Sf. Treime” – catedrală, monument istoric – 1895; Orlea:
- Muzeul Sătesc Orlea

II. Slatina – Teslui – Cungrea – Oporelu – Leleasca – Fâgetelu – Poboru – Tătulești – Slatina

- Teslui - Biserica “Sf. Treime”, monument istoric - 1767 și Turnul Clopotniță, satul Deleni, comuna Teslui;
- Cungrea - Biserica de lemn “Cuvioasa Paraschiva”, monument istoric datând din 1785, sat Ibănești, comuna Cungrea;
- Oporelu - Biserica de lemn “Sf. Gheorghe”, monument istoric din sec. XVIII și satul Rădești în întregime - ansamblu rural, sat Rădești, comuna Oporelu;
- Leleasca - Biserica de lemn “Adormirea Maicii Domnului”, monument istoric din 1766, sat Ștefănești - Păroși, comuna Leleasca;
- Fâgetelu - Muzeul Chilia - Fâgetelu, muzeu cu specific etnografic, sat Chilia, comuna Fâgetelu;
- Poboru - Biserica de lemn “Sf. Arhangheli”, monument istoric - 1812, sat Cornățelu și “Mănăstirea Seaca Mușetești”, monument istoric - 1518, sat Seaca, comuna Poboru;

STRATEGIA DE DEZVOLTARE LOCALĂ A COMUNEI PÂRȘCOVENI PENTRU PERIOADA 2021-2027

Capitolul II

- Tătulești - Biserica de lemn "Cuvioasa Paraschiva", monument istoric din sec. XVIII, sat Dopicea și Biserica de lemn "Cuvioasa Paraschiva", monument istoric - sec. XVIII, sat Momaiu, comuna Tătulești.

III. Slatina - Nicolae Titulescu - Văleni - Stoicănești - Drăgănești-Olt - Slatina

- Nicolae Titulescu - Casa Memorială "Nicolae Titulescu", monument istoric - 1910 și Biserica "Sf. Gheorghe", monument istoric - 1897, comuna Nicolae Titulescu;
- Văleni - Biserica "Sf. Împărați" - monument istoric din 1895, comuna Văleni;
- Stoicănești - Biserica "Sf. Împărați" - monument istoric din 1888 și complexul muzeal în aer liber, comuna Stoicănești;
- Drăgănești - Olt - Muzeul Câmpia Boianului - Drăgănești - Olt.

IV. Slatina - Pârșcoveni - Balș - Călui - Iancu-Jianu - Slatina

- Pârșcoveni - conacul "Neamțu", sat Olari, comuna Pârșcoveni;
- Balș - Mănăstirea Măinești, (biserica "SF. Voievozi"), monument istoric 1805;
- Călui - Mănăstirea Călui, monument istoric 1588, comuna Călui;
- Iancu - Jianu, Biserica "Cuvioasa Paraschiva", monument istoric.

STRATEGIA DE DEZVOLTARE LOCALĂ A COMUNEI PÂRȘCOVENI PENTRU PERIOADA 2021-2027

Capitolul III

3.1 Prezentare generală

Localizare

Comuna Pârșcoveni este așezată în partea central-vestică a județului Olt, fiind situată la întretăierea paralelei de 45° 18' N cu meridianul 24° 14' E, pe DJ 644 Balș-Caracal la o distanță de 30 km față de Mun. Caracal, 27 km față de reședința județului Olt, orașul Slatina și respectiv 15 km față de orașul Balș.

Legătura cu reședința județului este asigurată prin intermediul a două drumuri naționale Craiova - Pitești, respectiv Caracal - Râmnicu-Vâlcea.

Localități componente:

- Satul Pârșcoveni – reședința administrativă
- Satul Olari
- Satul Butoi.

Satul cel mai vechi atestat documentar este Olari, cunoscut în trecut sub numele de Vălsănești și apare în Hrisovul din 20 mai 1583 prin care Mihnea Turcitul întărește postelnicului Radu dreptul asupra unei “robe din Vălsănești”.

Satul Pârșcoveni, menționat sub numele de Pârșcov, apare atestat în anii 1650 - 1700 ca fiind proprietatea Mănăstirii Brâncoveni.

Față de reședința comunei, satul Butoi se află situat la o distanță de 2 km.

Comuna are ca vecini:

- orașul Piatra-Olt la N
- comuna Șopârlița la E
- comunele Dobrun și râul Olteț la S
- comuna Bârza la V.

3.2 Date statistice

Teritoriu, locuințe, utilități publice

Locuințe existente	1157
Locuințe în proprietate majoritară privată	1157
Suprafața locuibilă	41390 mp
Suprafața locuibilă proprietate majoritar privată	41390 mp

**STRATEGIA DE DEZVOLTARE LOCALĂ A COMUNEI PÂRȘCOVENI
PENTRU PERIOADA 2021-2027**

Capitolul III

Populația comunei

Populația stabilă – la 1 ianuarie 2022	2813
Populație stabilă de sex masculin	1435
Populație stabilă de sex feminin	1378

Sănătate

Cabinet medicale de familie	2
Medici de familie	2
Asistente	1

Agricultură

Suprafața totală	2880 ha
Suprafața agricolă după modul de folosință total	2550 ha
Suprafața arabilă	2289 ha
Suprafața cu livezi și pepiniere pomicole	2 ha
Suprafața cu vii și pepiniere viticole	80 ha
Suprafața pășunilor	179 ha
Suprafața cu terenuri neagricole	330 ha
Suprafața cu păduri și alte terenuri cu vegetație forestieră	103 ha
Suprafața cu ape și bălți	58 ha
Suprafața ocupată cu construcții	82 ha
Suprafața căi de comunicații și căi ferate	42 ha
Suprafața cu terenuri degradate și neproductive	45 ha
Suprafața totală proprietate privată	2778 ha
Suprafața agricolă proprietate privată	2526 ha
Suprafața arabilă proprietate privată	2265 ha

Construcții

Locuințe terminate	1145
Locuințe terminate din fonduri private	1144
Locuințe terminate din fondurile populației	1
Autorizații de construire eliberate pentru clădiri rezidențiale (exclusiv pentru colectivități)	5

**STRATEGIA DE DEZVOLTARE LOCALĂ A COMUNEI PÂRȘCOVENI
PENTRU PERIOADA 2021-2027**

Capitolul III

Autorizații de construire eliberate pentru clădiri rezidențiale (exclusiv pentru colectivități)	550 mp
---	--------

Forța de muncă

Salariați total	65
Număr mediu salariați în agricultură, vânătoare și servicii anexe	2
Număr mediu salariați în comerț cu amănuntul, cu excepția autovehiculelor și motocicletelor	16
Număr mediu salariați în transporturi terestre și transporturi prin conducte	1
Număr mediu salariați în construcții de clădiri	4
Număr mediu salariați în activități sportive, recreative și distractive	11
Număr mediu salariați în activități peisagistică și servicii pentru clădiri	4
Număr mediu salariați în fabricarea articolelor de îmbrăcăminte	4
Număr mediu salariați în restaurante și alte activități de servicii de alimentație	1
Număr mediu salariați în activități ale direcțiilor (centralelor), birourilor administrative centralizate; activități de management și de consultanță în management	2
Număr mediu salariați în industria construcțiilor metalice și a produselor din metal, exclusiv mașini, utilaje și instalații	2
Număr mediu salariați în lucrări speciale de construcții	3
Număr mediu salariați în activități referitoare la sănătatea umană	1
Numărul șomerilor înregistrați la sfârșitul anului 2020	121
Numărul șomerilor înregistrați la sfârșitul anului – femei	56
Numărul șomerilor înregistrați la sfârșitul anului – bărbați	65

STRATEGIA DE DEZVOLTARE LOCALĂ A COMUNEI PÂRȘCOVENI PENTRU PERIOADA 2021-2027

Capitolul III

Învățământ

Unități de învățământ	4
Școli din învățământul primar și gimnazial	2
Grădinițe cu program normal	2
Elevi înscriși în învățământ primar și gimnazial	270
Copii înscriși în grădinițe	77
Personal didactic	33
Personal didactic în învățământ preșcolar	4
Personal didactic în învățământ primar	8
Personal didactic în învățământ gimnazial	21
Săli de clasă	21
Laboratoare școlare	2
Terenuri de sport	2

Cultură și artă

Biblioteci total	3
Biblioteci publice	1
Volume existente în biblioteci	10512
Personalul angajat din biblioteci	1

3.3 Încadrarea biogeografică a comunei

Județul Olt - în speță, comuna Pârșcoveni - se află încadrată în Regiunea Biogeografică Continentală. Această regiune acoperă o suprafață întinsă din teritoriul României, ca de altfel și din cel al Europei Centrale și de Est. În România, această regiune biogeografică acoperă 53% din suprafața țării. Mare parte din această arie a fost ocupată în trecut de păduri de foioase, care treptat au fost înlocuite de terenuri agricole. Bioregiunea continentală însumează specii și habitate caracteristice câmpiilor și dealurilor.

Regiunea Continentală acoperă peste un sfert din teritoriul Uniunii Europene și se întinde pe o fâșie largă de la vest la est, pornind din centrul Franței și îndreptându-se către granița estică a Poloniei, în partea de nord și a României, în partea de sud. Dincolo de teritoriul Uniunii Europene, regiunea se întinde până la Munții Ural, la granița cu Asia. În sud, regiunea este împărțită în două lanțuri muntoase înalte din zona

STRATEGIA DE DEZVOLTARE LOCALĂ A COMUNEI PÂRȘCOVENI PENTRU PERIOADA 2021-2027

Capitolul III

alpină și de zonele de stepă din Câmpia Panonică. Regiunea Biogeografică Continentală include și părți din zona litorală a Mării Adriatice și a Mării Baltice. Regiunea este printre cele mai întinse din Uniunea Europeană cuprinzând zone importante din Franța, Germania, Italia, Polonia, Cehia și Bulgaria, precum și părți semnificative din Danemarca, Belgia, Austria, Slovenia și România.

Cadrul natural

Geomorfologic, comuna se suprapune peste terasa inferioară a Oltețului, cunoscută sub numele de "terasa Pârșcoveni" și "lunca râului", care la rândul lor aparțin Câmpiei Olteniței.

Relieful terasei este în general plan, cu slabe ondulări, ridicându-se deasupra albiei minore a râului cu cca. 15 - 25 m.

Lunca este intens aluvionată, având aspectul unei terase de luncă. În cadrul luncii se disting numeroase ostroave formate ca urmare a cursului meandrat al albiei minore a Oltețului.

Clima

În ceea ce privește caracteristicile climatice specifice comunei Pârșcoveni, putem să le estimăm numai în corelare cu regiunile vecine, deoarece elementele climatice acoperă suprafețe mari. Clima de aici este temperat-continentală. Radiația solară depinde de înălțimea Soarelui deasupra orizontului, de opacitatea atmosferei, de nebulozitate. Valoarea medie anuală a radiației solare este de 125 kcal/cm². Există trei forme de circulație a aerului în straturile inferioare ale atmosferei cu implicații directe asupra vremii și anume: circulația vestică are o frecvență de 45% din totalul cazurilor, circulația polară reprezintă 30% și circulația tropicală. Caracterul continental al climei este exprimat de valorile medii ale temperaturii aerului. Numărul zilelor cu temperaturi medii pozitive este în jur de 300, cea mai ridicată temperatură înregistrată în timp de 100 de ani a fost +40,80 C, iar cea mai scăzută temperatură înregistrată până în prezent a fost de -31 grade C. Precipitațiile atmosferice sunt influențate de circulația maselor de aer, media anuală a precipitațiilor este de 522ml/m². Precipitațiile întâlnite în această zonă sunt atât sub formă de ploaie, cât și sub formă de ninsoare. În timpul anotimpului geros își face apariția înghețul, iar în timpul verii fenomenele de secetă își fac simțită apariția.

STRATEGIA DE DEZVOLTARE LOCALĂ A COMUNEI PÂRȘCOVENI PENTRU PERIOADA 2021-2027

Capitolul III

Relief. Sol

Relieful acestei comune este alcătuit din câmpul înalt, care face parte din Câmpia Piatra Olt și din interfluviul Olt-Olteț. Pe moșia comunei, se dezvoltă larg terasele celor două râuri. În valea Oltului, terasa I are o lățime de 3-4 km, iar în valea Oltetului are o lățime de circa 1 km. Ultima eră geologică, numită Cuaternar, durează de aproximativ 1 milion de ani încoace. În această eră, au alternat perioade foarte reci cu climă polară, cu perioade calde, când ghețarii se topeau, numite perioade interglaciare. Azi ne aflăm în era geologică numită Holocen. Acum circa 30.000-40.000 de ani a fost ultima perioadă cu climă polară, când Carpații erau acoperiți cu ghețari. Când clima s-a încălzit, gheața a început să se topească masiv, iar râurile aveau debite deosebit de mari, cu mare putere de eroziune și transport. Albia Oltului era lată din Vlădueni și până în malul de la Ipotești. În urmă cu circa 300 de milioane de ani, pe aici trecea un lanț muntos, ce ținea din Dobrogea și până în Franța, numit de geologi azi Munții Hercinici. Ulterior o parte a acestor munți s-au scufundat în oceanul ce-i înconjura. Forajele care se fac pentru descoperirea de petrol și gaze naturale, la adâncimi de 1.500-2.000 m, dau de vârfurile foștilor munți. În picioare au mai rămas Munții Dobrogei și Podișul Central Francez, care au fost tociți de eroziune, semănând azi cu niște podișuri. După ce s-au ridicat Carpații din ocean în urmă cu circa 200 milioane de ani, apele curgătoare și torențiale au cărat aluviuni și au umplut treptat marea ce se găsea aici, și încet, încet relieful a început să prindă aproximativ până în Cuaternar, conturul pe care îl are azi.

Între componentele peisajului geografic al comunei Pârșcoveni, solurile ocupă și ele un loc aparte. Formarea și evoluția solurilor sunt o rezultată a conlucrării factorilor pedogenetici naturali specifici comunei noastre și anume: rocă, relief, climă, ape și vegetație. Factorul de rocă intervine în formarea solurilor prin compoziția mineralogică, gradul de duritate al rocilor, alcătuirea granulometrică a lor. Factorul de relief intervine în formarea solurilor prin plantele sale care pot accelera spălarea solurilor sau nu. De asemenea factorul climatic influențează formarea și dezvoltarea solurilor precum și factorul de vegetație.

Solul predominant este brun – roșcat, aluvial, ușor nisipos, favorabil culturilor agricole.

Rețeaua hidrografică

Comuna Pârșcoveni are ca principala arteră hidrografică râul Olteț, al doilea ca mărime din bazinul hidrografic al Oltului.

STRATEGIA DE DEZVOLTARE LOCALĂ A COMUNEI PÂRȘCOVENI PENTRU PERIOADA 2021-2027

Capitolul III

Valea Oltului, îngustă în sectorul dealurilor, se lărgeste în zona unde primește ca afluent pârâul Bârlui, având un curs cu numeroase meandre.

Resurse

Resursele pe care se bazează potențialul economic al comunei sunt numai resurse proprii (terenuri arabile, pășuni, fânețe, păduri, produse animaliere și vegetale). Fondul funciar constituie principalul potențial al comunei, în cadrul căruia fondul funciar agricol în suprafață de 2553 ha reprezintă 88,64%.

Vegetația zonei (floră, habitate)

Valea Oltețului cod ROSCI0266 este o arie protejată de interes național ce corespunde categoriei a IV-a IUCN (rezervație naturală de tip mixt) situată în județul Olt, pe teritoriile administrative ale comunelor: Bârza, Dobrun, Fălcoiu, Pârșcoveni, Șopârlița și Voineasa.

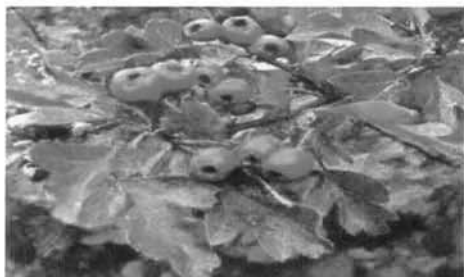
Aria naturală cu o suprafață de 900 hectare se află în Câmpia Română, în extremitatea vestică a județului Olt aproape de limita teritorială cu județul Gorj, pe cursul inferior al râului Olteț, unul din afluenții de dreapta al Oltului.

Rezervația naturală a fost declarată arie protejată prin Hotărârea de Guvern nr.2151 din 30 noiembrie 2004 (privind instituirea regimului de arie naturală protejată pentru noi zone) și reprezintă o arie naturală aflată în bazinul inferior al Văii Oltețului, ce deține mai multe clase de habitate: cu păduri de luncă, plaje de nisip, lunci aluvionare, cursuri de apă, terenuri agricole cultivate și pajiști; cu floră (de silvostepă și luncă) și faună specifice zonelor umede din Câmpia Română.

Prin poziția sa geografică, teritoriul comunei este plasat în aria de dezvoltare a silvostepii și a vegetației de luncă. Datorită condițiilor de umiditate ridicată a solului, naturii aluvionare a acestuia, lunca Oltețului ocupă albia majoră a acestuia. Vegetația arborescentă este alcătuită din plop, anin negru, sălcii, răchite numite zăvoaie. Aici arbuștii sunt alcătuiți din sânger, soc, gherghinari, măceși, iar stratul ierbos este alcătuit din mur, laptele cucului, coada vulpii, firuța și pirul. De asemenea aici crește o vegetație agățătoare alcătuită din curpen și iederă.

STRATEGIA DE DEZVOLTARE LOCALĂ A COMUNEI PÂRȘCOVENI PENTRU PERIOADA 2021-2027

Capitolul III



Gherghinarul

Gherghinarul crește sub formă de tufe, în special la marginea pădurilor de foioase, a livezilor și pășunilor. Uneori atinge o înălțime de 5 m. Gherghinarul este cunoscut din vremuri străvechi pentru efectele terapeutice. Se folosesc cu precădere florile albe și fructele de culoare roșie.



Sângerul (*Cornus sanguinea*)

Sângerul este un arbust nativ din cea mai mare parte a Europei și Asiei de Vest. Acesta apare și în nordul și sudul Angliei, Scandinavia de sud și la est de Marea Caspică. Sângerul este larg răspândit ca plantă ornamentală.

Laptele cucului este o plantă erbacee, perenă, întâlnită prin pășuni, locuri uscate, nisipoase, pietroase, însorite, locuri cultivate sau margini de drum, de la câmpie până în regiunea alpină.



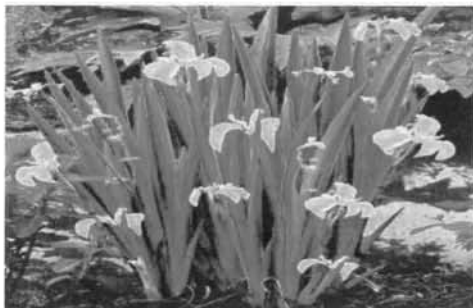
Laptele cucului

(*Euphorbia cyparissias* din Familia Euphorbiaceae)

Flora rezervației este una diversă și constituită specii arboricole de arin, salcie sau plop și din vegetație ierboasă cu specii de: papură, stânjenele-de-baltă (*Iris pseudacorus*), nufăr alb (*Nymphaea alba*), nufăr galben (*Nuphar lutea*), lucernă (din specia *Medicago arabica*), trifoi (specia *Trifolium michelianum*) sau specia endemică de garofiță - *Dianthus trifasciculatus* ssp. *deserti*.

STRATEGIA DE DEZVOLTARE LOCALĂ A COMUNEI PÂRȘCOVENI PENTRU PERIOADA 2021-2027

Capitolul III



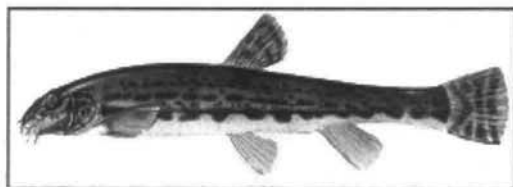
Stânjenele-de-baltă
(*Iris pseudacorus*)

Iris pseudacorus este o specie de iris originară din Europa, Asia de vest și nord-vestul Africii. Planta cu flori superbe de culoare galbenă mai este cunoscută și sub denumirea de stânjenele de baltă, stânjenele galben, spetează, crin-de-apă sau crin-galben.

Fauna zonei

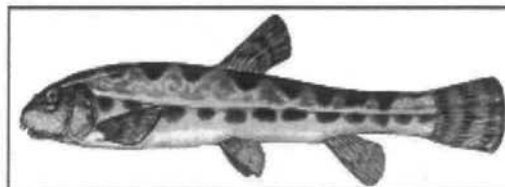
Fauna este reprezentată de mamifere cu specii de: căprioară (*Capreolus capreolus*) mistreț (*Sus scrofa*), vulpe (*Vulpes velpes crucigera*), iepure și o specie de liliac mic cu potcoavă (*Rhinolophus hipposideros* - specie protejată prin lege); pești cu specii de: nisipariță (*Sabanejewia romanica* - specie endemică pentru România), zvârlugă (*Cobitis taenia*), țipar (*Misgurnus fossilis*); precum și de mai multe specii de păsări, reptile și amfibieni.

Zvârlugă



 *Cobitis elongata*

Nisipariță



 *Sabanejewia romanica*

Liliac mic cu potcoavă (Rhinolophus hipposideros)



STRATEGIA DE DEZVOLTARE LOCALĂ A COMUNEI PÂRȘCOVENI PENTRU PERIOADA 2021-2027

Capitolul III

Implicarea comunității locale din Pârșcoveni în conservarea biodiversității în zonă este prioritară, tocmai datorită faptului că localitatea se află înscrisă teritorial în rezervația naturală, statut care poate oferi oportunități deosebite în practicarea agro-turismului sau turismului “verde” și nu numai.

Dezvoltarea durabilă nu este un concept nou. Este cea mai recentă exprimare a unei etici foarte vechi, care implică relațiile oamenilor cu mediul înconjurător, și responsabilitățile generațiilor actuale față de generațiile viitoare.

Pentru ca o comunitate, precum cea din Pârșcoveni să fie într-adevăr durabilă - ținând seama de zona în care se situează - trebuie să adopte o abordare în trei direcții care ia în considerare resursele economice, ale mediului înconjurător și cele culturale. Comunitatea trebuie să ia în considerare aceste necesități nu numai pe termen scurt, ci și pe termen lung.

3.4 Infrastructură educațională

Urmare a modificărilor legislative, în perioada 2000-2010 se constată un trend descendent al unităților de învățământ la nivelul tuturor regiunilor de dezvoltare, la nivelul țării înregistrându-se o scădere de 69% în anul școlar 2010/2011 față de anul școlar 2000/2001. În ceea ce privește repartizarea unităților de învățământ pe medii de rezidență în perioada 2000-2010, se remarcă o scădere accentuată a unităților de învățământ situate în mediul rural, cu 81% în anul 2010 față de anul școlar 2000. Această situație se datorează și faptului că în mediul rural s-a realizat comasarea unităților școlare din cauza scăderii numărului de elevi.

Discrepanțele educaționale între mediul rural și mediul urban sunt încă evidente, școala în mediul rural confruntându-se în mod special cu probleme grave: starea precară a clădirilor, lipsa cadrelor didactice în multe din zonele rurale, distanțe mari până la școală, dificultăți în a participa la formele secundare de învățământ, plasate predominant la oraș.

STRATEGIA DE DEZVOLTARE LOCALĂ A COMUNEI PÂRȘCOVENI PENTRU PERIOADA 2021-2027

Capitolul III

Rețeaua de învățământ la nivelul comunei Pârșoveni este formată din:

- Școala generală cu clasele I – VIII, sat Pârșoveni;



- Școala generală cu clasele I – VIII, sat Olari;



- Grădinița, sat Pârșoveni;
- Grădinița, sat Olari.

În legătura cu susținerea învățământului , reprezentanții acestui domeniu de la nivel județean și local își exprimă viziunea asupra formării elevilor prin două direcții majore de acțiune:

STRATEGIA DE DEZVOLTARE LOCALĂ A COMUNEI PÂRȘCOVENI PENTRU PERIOADA 2021-2027

Capitolul III

- Adaptarea ofertei educaționale la nevoile de dezvoltare economico - socială durabilă de la nivel local, regional și național, precum și la interesele și nevoile de educație și formare ale elevilor.
- Asigurarea calității actului educațional, ca bază a succesului inserției socio - profesionale a absolvenților.

Analiza datelor furnizate de Inspectoratul Școlar Județean Olt relevă următoarele aspecte:

- majoritatea unităților școlare din învățământul din mediul urban asigură elevilor baza materială necesară desfășurării în condiții satisfăcătoare a procesului instructiv-educativ (dispun de laboratoare, ateliere școlare, internat, cantină, rampe de acces pentru elevii cu cerințe educaționale speciale);
- în mediul rural și urban mic, încă nu sunt create toate condițiile de învățare pentru elevi; unitățile școlare se situează încă la nivelul de dotare minimal.

Se impune în acest sens susținerea materială din partea administrațiilor locale în îmbunătățirea condițiilor de învățare pentru asigurarea accesului la educație pentru toți absolvenții de gimnaziu, atât din mediul urban cât și din mediul rural.

Din analiza bazei materiale a unităților de învățământ profesional și tehnic, din perspectiva normelor obligatorii de siguranța, igienă și confort ale elevilor, standardelor de pregătire și exigențelor unui învățământ centrat pe elev putem desprinde următoarele concluzii:

- necesitatea unor programe de reabilitare și modernizare a infrastructurii, o planificare strategică a intervențiilor la nivel de județ și regiune, aprobate de structurile partenieriale locale și regionale
- necesitatea unor programe de dotare cu echipamente didactice pentru pregătirea de specialitate.
- identificarea unităților școlare viabile ce necesită dezvoltarea infrastructurii (laboratoare, săli de curs) și a dotărilor (în laboratoare și atelierele în care se desfășoară pregătirea practică săptămânală.

3.5 Servicii de sănătate

Asigurarea serviciilor medicale în comuna Pârșcoveni se face de către un Dispensar uman situat în satul Pârșcoveni, 2 cabinete medicale, 2 puncte farmaceutice și un Dispensar veterinar situat în satul Pârșcoveni.

STRATEGIA DE DEZVOLTARE LOCALĂ A COMUNEI PÂRȘCOVENI PENTRU PERIOADA 2021-2027

Capitolul III

3.6 Economie

Viața economică a comunei Pârșcoveni este caracterizată de valorificarea resurselor solului, a creșterii animalelor, a capacităților unităților existente, precum și a forței de muncă existente în zonele limitrofe.

Baza economică a comunei se poate dezvolta prin relansarea activității de mică industrie, de prelucrare, de semiprosesare sau depozitare a produselor forestiere, eventual crearea de ateliere meșteșugărești de prelucrare a lemnului.

Activitățile specifice zonei sunt **agricultura** și **creșterea animalelor**.

Agricultura

Suprafața comunei Pârșcoveni este de 2.880 ha, din care:

- teren agricol 2.550 ha împărțit astfel:
 - teren arabil - 2.289 ha
 - pășuni – 179 ha
 - vii – 80 ha
 - livezi – 2 ha
- teren neagricol 330 ha împărțit astfel:
 - păduri – 103 ha
 - teren cu ape și bălți – 58 ha
 - căi comunicații – 42 ha
 - curți construcții – 82 ha
 - teren degradat și neproductiv – 45 ha.

Numărul persoanelor/agenților economici care dețin exploatații agricole:

- sub 1 ha – 644 exploatații;
- de la 1 – 3 ha – 422 exploatații;
- de la 3 – 5 ha – 38 exploatații;
- peste 5 ha – 36 exploatații, din care 7 sunt cu personalitate juridică.

Situația culturilor/ha cultivate/tone producție:

- grâu – 800 ha, cantitate medie 2.500 kg/ha;
- orz – 133 ha, cantitate medie 3.000 kg/ha;
- porumb – 700 ha, cantitate medie 3.000 kg/ha;

STRATEGIA DE DEZVOLTARE LOCALĂ A COMUNEI PÂRȘCOVENI PENTRU PERIOADA 2021-2027

Capitolul III

- floarea-soarelui – 385 ha, cantitate medie 1.000 kg/ha;
- sorg – 15 ha, cantitate medie 1.500 kg/ha;
- cartof – 35 ha, cantitate medie 7.000 kg/ha;
- legume proaspete – 40 ha, cantitate medie 15.000 kg/ha;
- pepeni verzi și galbeni – 32 ha, cantitate medie 30.000 kg/ha;
- lucernă – 32 ha, cantitate medie 5.000 kg/ha;
- tutun – 15 ha, cantitate medie 1.500 kg/ha;
- vii-hibrid – 80 ha, cantitate medie 10.000 kg/ha;
- livezi – 2 ha, cantitate medie 6.000 kg/ha;
- pășuni naturale – 196 ha;
- teren nelucrat – 88 ha.

Creșterea animalelor

La nivelul comunei Pârșcoveni, situația existentă a sectorului animalier este următoarea:

- ecvidee (cai, măgari, catâri, etc.) – 70 capete;
- bovine – 150 capete;
- ovine – 550 capete;
- capre – 400 capete;
- porci – 680 capete;
- păsări – 17.100 buc.;
- curcani – 150 buc.;
- rațe – 120 buc.;
- găște – 270 buc.;
- iepuri – 100 buc.
- stupi: 120 familii.

Exploatarea terenurilor: 880 ha se lucrează în arendă, iar restul particular de către fiecare proprietar.

La nivelul comunei Pârșcoveni, nu se practică agricultura ecologică la scară largă. Nu există mărci tradiționale înregistrate.

Cei mai importanți agenți economici locali sunt:

- SC INFAL PREST SRL;
- SC MATEI DA-MI IMPEX SRL;

STRATEGIA DE DEZVOLTARE LOCALĂ A COMUNEI PÂRȘCOVENI PENTRU PERIOADA 2021-2027

Capitolul III

- SC TEXAS SRL Balș – depozit lemne;
- AAD-CAR EXPRESUL CFR – asociație ajutor reciproc;
- I.I. EFTIMIE CONSTANTIN;
- I.I. MILITARU V. ION – comercializare produse alimentare și nealimentare;
- I.F. VĂRZARU MARIN;
- I.I. CIUCĂ IONICA – cultivarea cerealelor, plantelor leguminoase și a plantelor producătoare de semințe oleaginoase.

În Strategia europeană pentru creșterea inteligentă, ecologică și favorabilă incluziunii – Europa 2020 sunt stabilite căile prin care PAC trebuie să rezolve provocările menționate.

Domeniul economic va avea ca obiectiv politic producția viabilă pentru hrană care să:

- contribuie la creșterea venitului agricol și să îi limiteze fluctuațiile anuale și multianuale. Volatilitatea prețurilor și a veniturilor precum și riscurile naturale sunt mult mai pregnante decât în alte sectoare, iar veniturile fermierilor și nivelurile profitabilității se află la niveluri sub cele din alte sectoare;

- îmbunătățească competitivitatea sectorului agricol trebuie să consolideze poziția deținută de acesta în cadrul lanțului alimentar. Sectorul agricol este fragmentat comparativ cu alte sectoare ale lanțului alimentar, acestea fiind mai bine organizate și cu o putere mai mare de negociere. În plus fermierii europeni fac față competiției pieței mondiale trebuind, în același timp, să respecte standarde înalte de protecție a mediului, de siguranță și calitate a alimentelor, și de bunăstare a animalelor;

- compenseze dificultățile de producție în zonele unde există dezavantaje naturale specifice, întrucât în aceste regiuni există un risc crescut de abandonare a terenurilor.

Cu toate că emisiile de Gaze cu Efect de Seră (GHG) din agricultură au scăzut cu 20% începând cu anul 1990, sunt necesare eforturi continue pentru a atinge obiectivele agendei UE privind energia și clima, pentru a reduce emisiile de GHG, de a adapta și a realiza o contribuție pozitivă prin stocarea carbonului și producția de biomasă, bazate pe inovație.

Schimbările climatice, deprecierea solului, apa și calitatea aerului, habitatele și biodiversitatea trebuie să fie, de asemenea, abordate.

În ceea ce privește mediul și schimbările climatice, obiectivul politic îl constituie management durabil al resurselor naturale și atenuarea schimbărilor climatice care:

- să garanteze practicile de producție durabile și pentru a asigura furnizarea de bunuri publice care respectă condițiile de mediu din moment ce multe dintre beneficiile

STRATEGIA DE DEZVOLTARE LOCALĂ A COMUNEI PÂRȘCOVENI PENTRU PERIOADA 2021-2027

Capitolul III

publice generate de agricultură nu sunt remunerate prin funcționarea normală a piețelor;

- să favorizeze dezvoltarea ecologică - creșterea verde - prin inovare, ceea ce necesită adoptarea de noi tehnologii, dezvoltarea de noi produse, schimbarea proceselor de producție și sprijinirea noilor așteptări ale consumatorilor;

- să urmărească acțiunile de reducere a efectelor schimbărilor climatice - precum și a permite agriculturii să se adapteze schimbărilor climatice. Întrucât agricultura este în mod particular vulnerabilă la impactul schimbărilor climatice, permițând sectorului o mai bună adaptare la efectele fluctuațiilor meteorologice, se pot reduce astfel efectele negative ale schimbărilor climatice.

Chiar dacă un număr crescut al zonelor rurale au devenit din ce în ce mai influențate de factori externi agriculturii, acesta rămâne motorul economiei rurale în majoritatea Europei. Vitalitatea și potențialul multor zone rurale rămân strâns legate de existența unui sector agricol competitiv și dinamic, atractiv pentru tinerii fermieri. Acest lucru este, în particular, specific în cazul zonelor predominant rurale unde sectorul primar reprezintă în jur de 5% din valoarea adăugată și 16% din numărul de persoane ocupate și în noile state membre unde este importantă consolidarea recentelor creșteri în productivitate, precum și atingerea întregului potențial agricol. În plus, agricultura joacă un rol important în zonele rurale prin generarea de activități economice suplimentare, în special prin legături strânse cu procesarea, turismul și comerțul. În multe regiuni, în special în noile state membre, agricultura este atât coloana vertebrală a economiei rurale cât și piatra de temelie a tradițiilor locale și a identității sociale.

Din punct de vedere teritorial o politică de dezvoltare echilibrată teritorial va putea:

- să sprijine crearea de locuri de muncă în mediul rural și a menține componenta socială din zonele rurale;

- să îmbunătățească economia rurală și pentru a promova diversificarea, permițând actorilor locali să se exprime la un potențial maxim ;

- să permită diversitatea structurală în cadrul sistemelor agricole, îmbunătățirea condițiilor pentru fermele mici și dezvoltarea piețelor locale, deoarece în Europa structurile eterogene agricole și sistemele de producție contribuie la atractivitatea și identitatea regiunilor rurale;

- să refacă sistemul de irigare.

STRATEGIA DE DEZVOLTARE LOCALĂ A COMUNEI PÂRȘCOVENI PENTRU PERIOADA 2021-2027

Capitolul III

3.7 Protecția mediului

Alimentare cu apă și canalizare

La nivelul localității, s-au făcut toate demersurile pentru proiect integrat „Prima înființare a unui sistem centralizat de alimentare cu apă, captare și stație de tratare a apei, prima înființare a unui sistem centralizat de canalizare și stație de epurare comuna Pârșcoveni, satele: Pârșcoveni, Butoi, Olari”. În data de 25.01.2013 s-a organizat licitația pentru atribuirea lucrărilor la acest obiectiv.

Deșeuri

În prezent, la nivelul comunei Pârșcoveni se implementează proiectul „Sistem integrat de management al deșeurilor”.

Calitatea aerului

Nu au fost semnalate cazuri de poluare accidentală a aerului în localitate. Ca tip de combustibili utilizați la încălzirea gospodăriilor din localitate, în anul 2009 s-a folosit combustibil solid (lemn și cărbune) și energie electrică.

Calitatea solului

Terenurile din comuna Pârșcoveni se încadrează în clasa de bonitate III (soluri cu fertilitate mijlocie). La nivel de localitate, nu există teren agricol nefolosit. Nu au fost identificate terenuri degradate, contaminate, erodate sau inundate. În ultimii 5 ani nu au fost semnalate cazuri de poluare accidentală a solului.

3.8 Infrastructură de transport

Principala artera rutieră care străbate comuna Pârșcoveni este drumul județean DJ 644. Având o lungime de 7,150 km, drumul are structură de rezistență construită din îmbrăcăminți de mixuri asfaltice. Creșterea traficului și lipsa lucrărilor de reparații capitale au condus la deteriorarea sistemului rutier, impunându-se acum lucrări de reabilitare a acestui drum.

Drumul comunal DC 161 pornește din DJ 644 km, străbate satul Butoi – Olari și se oprește în satul Pârșcoveni. Calea rutieră a acestui drum este din beton de ciment fiind construit în ultima perioadă de timp. Drumul se prezintă în stare foarte bună și nu necesită reparații de întreținere.

STRATEGIA DE DEZVOLTARE LOCALĂ A COMUNEI PÂRȘCOVENI PENTRU PERIOADA 2021-2027

Capitolul III

Rețeaua de străzi rurale (principale și secundare) are o lungime de 8,233 km, fiind parțial balastată, dar cea mai mare parte este din pământ.

Raportat la numărul de sate ale comunei (3 sate), rețeaua de străzi rurale este restrânsă, fapt datorat și reliefului zonei (relief luncă - câmpie).

De asemenea, cca. 37% din rețeaua stradală rurală are frontul îngust, circa o treime din străzile rurale au înălțimea de până la 4 m.

În desfășurarea traficului pe rețeaua de drumuri a comunei Pârșcoveni, ponderea cea mai mare o dețin vehiculele cu tracțiune animală. Circulația acestora conduce la deteriorări ale părților carosabile, ștrangulări și conflicte în fluența circulației, precum și la creșterea gradului de poluare a drumurilor.

În general, comuna Pârșcoveni prezintă o distribuție restrânsă, dar echilibrată a rețelei de drumuri (DJ 644 și DC 161) și a străzilor rurale, facilitând astfel transportul populației spre rețeaua drumurilor naționale, județene și spre localitățile învecinate. Față de centrul comunei, la o distanță de 7 km se află DN 64 Găneasa – Caracal și la o distanță de 10 km se află drumul european E574 Craiova – Pitești. În nord, la limita de hotar, trece calea ferată Piatra-Olt – Caracal.

Se impune modernizarea drumurilor cu îmbrăcăminți rutiere rezistente, modernizarea intersecțiilor și rezolvarea punctelor conflictuale aflate pe traseul acestor drumuri.

3.9 Cultură și agrement

Monumente istorice

Comuna Pârșcoveni este inclusă în Lista monumentelor istorice, aprobată de "Comisia națională a monumentelor istorice din anul 1992, cu opt elemente din care două aparțin de comuna Șopârlița.

Nominalizăm câteva monumente de arhitectură din comună:

- **Conacul "Neamțu"** cu toate anexele, sfârșitul sec. XIX-lea, satul Olari, comuna Pârșcoveni;

STRATEGIA DE DEZVOLTARE LOCALĂ A COMUNEI PÂRȘCOVENI PENTRU PERIOADA 2021-2027

Capitolul III



Conacul Neamțu este situat în comuna Pârșcoveni, sat Olari, județul Olt. Conacul a fost cumpărat de Constantin C. Neamțu de la un grec în anul 1901, restaurându-l în anul 1920 sub directa supraveghere a arhitecților Ion Mincu și Nicolae Iotu.

Constantin C. Neamțu a fost director al Băncii Comerțului din Craiova și a luptat în Războiul Balcanic și în Primul Război Mondial, la care a participat sub comanda mareșalului Averescu.



Conacul Neamțu este una dintre casele istorice propuse drept obiectiv cultural de către Direcția Județeană pentru Cultură, Culte și Patrimoniul Național Cultural Olt. Clădirea era un punct de reper al județului în urmă cu 70 de ani. Imobilul a fost revendicat după revoluție de unul dintre fiii boierului, Șerban Neamțu, iar în 2005 l-a donat Ordinului Arhitecților din România, Filiala Oltenia, în prezent noii proprietari fiind Uniunea Arhitecților din România.

- **Biserica „Sfântul Nicolae”**, satul Olari, comuna Pârșcoveni;



Biserica parohială cu hramul „Sfântul Nicolae” a fost zidită în anul 1821. S-au efectuat reparații la acest lăcaș de cult în anii 1909, 1939 și 1944.

STRATEGIA DE DEZVOLTARE LOCALĂ A COMUNEI PÂRȘCOVENI PENTRU PERIOADA 2021-2027

Capitolul III

- **Cruci de piatră** sec. al XVIII - lea în curtea bisericii "Sfânta Maria", existente în satul Butoi, comuna Pârșcoveni;
- **Biserica "Sfântul Nicolae"**, satul Pârșcoveni, comuna Pârșcoveni;



Ansamblul bisericii cu hramul „Sfântul Nicolae” din satul Pârșcoveni a fost refăcut în anul 1909. Pisania precizează că sfântul lăcaș s-a ridicat între 1906-1909, pe locul altei biserici vechi, din vremea domnitorului Matei Basarab. În anul 1937 s-a realizat o primă restaurare, o a doua în anul 1982, iar în 1988 s-au executat lucrări de consolidare la turlă și tavan, s-a acoperit cu tablă și s-a refăcut pictura.

- **Biserica "Sfânta Maria"**, satul Butoi, comuna Pârșcoveni;



Biserica cu hramul „Sfânta Maria” („Nașterea Maicii Domnului”, conform pisaniei) din satul Butoi a fost construită în anul 1860 . A fost restaurată în anul 1881, de către Andrei Trepăduș și renovată în 1980, cu ajutorul locuitorilor satului.

- **Moara veche**, satul Olari, comuna Pârșcoveni, sfârșitul sec. XIX;
- **Beciurile caselor familiei Pârșcoveanu** la sud de biserică, satul Pârșcoveni, comuna Pârșcoveni;
- **Zidul de incintă** – sat Pârșcoveni, comuna Pârșcoveni, sec. XVIII.

Portul popular

Portul popular oltenesc, prin varietatea pieselor ce-l compun, al tehnicilor și materialelor folosite, al organizării decorurilor pe suprafața pieselor și motivelor decorative utilizate reprezintă unul din cele mai complexe domenii ale artei populare. Toate articolele vestimentare tradiționale erau lucrate cu migală și pricepere de femei, în special iarna, când munca la câmp lipsea cu desăvârșire, la străvechile războaie de

STRATEGIA DE DEZVOLTARE LOCALĂ A COMUNEI PÂRȘCOVENI PENTRU PERIOADA 2021-2027

Capitolul III

țesut. lile, cămășile, izmenele și maramele se țeseau din borangic, motivele fiind alese pe rosturi, în război.

Încălțăminte obișnuită era opinca, pusă peste obiele, învelitoare din benzi de țesătură din lână, ce apăra piciorul. Costumele de zi cu zi erau simple, fără cusături și broderii.

Costumul popular din județul Olt purtat de femeie se compune dintr-o cămașă, o ie cu poale, care pot face sau nu corp comun; cele două zăvelci sau boccelele, așezate una în față, cealaltă în spate, apoi marama pentru acoperitul capului, având diferite moduri de a fi legată, în funcție de vârstă și condiția socială. Cămașa are altiță cusută cu roșu. Poalele au șabac, sunt frumos cusute, alese în război, de asemenea, de culoare roșie; sunt împodobite cu paiete, dar mult mai puține față de celelalte zone, în care costumul poate fi încărcat și cu mărgelile. Se remarcă, de asemenea, pe zăvelcile de sărbătoare la femei, diferite motive: coarnele berbecului, pomul vieții, hora, diferite motive zoomorfe, chiar antropomorfe, care au o vechime pierdută în timp.

Costumul de bărbat se compune din izmene împodobite cu șabac și colțișori pe margine, croșetați în casă, o cămașă cu poale, lungă, peste genunchi. Bărbații se încingeau cu un brâu colorat, ales în război, tot de culoare roșie, cu diverse modele. Brăul pentru muncă era mai închis la culoare, de regulă negru. Cămașa bărbătească era aleasă în război, cu șabace, mai puțin împodobită decât o cămașă de femeie. Alt accesoriu este pălăria din paie.

Ansamblul Folcloric „Brăulețul”

Înființat în anul 2009, **Ansamblul Folcloric „Brăulețul”** din Pârșcoveni are în componență peste 70 de membri, dintre care 35 sunt profesioniști și este, fără doar și poate, unul dintre cele mai importante grupuri de acest gen din județ. Premiile obținute în cei patru ani de existență reprezintă cartea de vizită la fiecare festival la care acesta ia parte, iar pepiniera consistentă din comuna olteană asigură un viitor încurajator pentru acest ansamblu.



Ansamblul din Pârșcoveni a pregătit dansuri folclorice pentru fiecare zonă a țării cu care se remarcă la fiecare eveniment la care participă. Așa se face că în decursul celor patru ani de existență, grupul oltean și-a atribuit locul întâi la numeroase festivaluri, printre care și „Mugurelul”- Dorohoi, „Crai Nou”- Brașov, festivalul de la Curtea de Argeș

STRATEGIA DE DEZVOLTARE LOCALĂ A COMUNEI PÂRȘCOVENI PENTRU PERIOADA 2021-2027

Capitolul III

sau festivalul de la Vatra Dornei, în care „Brăulețul” a fost singurul ansamblu românesc participant.



Costumele populare purtate de membrii ansamblului din Pârșcoveni au fost realizate la Tismana, cu excepția cămășilor, care au aparținut bătrânilor comunei, și a fustelor țigănești care au fost achiziționate de la romi din Craiova.

Ansamblul Folcloric „Brăulețul”, din comuna olteană Pârșcoveni, a reprezentat județul cu succes la cea de-a XV-a ediție a Festivalului Internațional de Folclor „Am fost și-om fi”, care a avut loc în Sighetul Marmației, județul Maramureș, la care a obținut primul loc la categoria ansambluri folclorice.

Diferența a făcut-o coregrafia de excepție realizată de către Sandu Rizea, coregraful grupului. Premiul obținut la Sighetul Marmației este, poate, cel mai important de până acum.



Pentru participarea la acest festival, treizeci dintre membrii Ansamblului Brăulețul au pregătit o suită de dansuri reprezentative pentru județul Olt. În deschidere, grupul a interpretat o serie de cântece lăutărești oltenești, care au fost urmate de un dans al fetelor din grup și de piesa de rezistență a spectacolului, călușarul oltenesc. Juriul a fost impresionat fără drept de apel și a acordat primul loc ansamblului oltean care, astfel, a obținut unul dintre cele mai importante premii de până acum.

Gastronomie

În Olt și în zona comunei Pârșcoveni s-au păstrat multe obiceiuri, produse și chiar tehnologii specifice acestei regiuni, cum este tehnica pregătirii bucatelor “la țest” în oale de pământ sau pregătirea saramurii de pui, care aici este o supă cu carne de pui prăjită la grătar.

STRATEGIA DE DEZVOLTARE LOCALĂ A COMUNEI PÂRȘCOVENI PENTRU PERIOADA 2021-2027

Capitolul III

În bucătăria oltenească se prepară foarte multe ciorbe de pui, legume, praz, lobodă, se folosește adesea carnea de porc sau pește și mai rar carnea de vită și vânatul. Sunt apreciate ciorbele acrite cu zeamă de varză sau suc de roșii, iar verdețurile folosite cu predilecție sunt pătrunjelul și leușteanul. Ciorba de burtă este preferată aici cu hrean și oțet, fără usturoi.

Preparate specifice bucătăriei oltenești: ciulama de pui cu mămăliguță, roșiile umplute cu carne sau numai cu orez, tochitura oltenească, cârnăciori oltenești, mititei, sarmale, purcel la tavă, pomana porcului, saramură de pește, pâine în țest pe frunze de salcâm, nuc, viță presărate cu mălai peste care se pune coca și se dă cu roșie coaptă pe deasupra, ciorbă de raci, turtă de mălai, etc.

Tradiții și obiceiuri

Meșteșugurile tradiționale specifice comunei sunt legate de confecționarea unor obiecte din lemn (linguri, străchini, albii).

În ceea ce privește obiceiurile și tradițiile locale, cel mai important este obiceiul călușăresc care se practică în Ziua de Rusalii și care datează încă din epoca ocupației romane. Se obișnuiește ca de Ziua de Rusalii să se umble cu călușul din casă în casă, deoarece există superstiția că acest joc aduce sănătate. De 1 Ianuarie, copii satului vin cu sorcova la rudele apropiate, iar cei până în 3 ani se dau la „grindă” de către moașă. De bobotează, preotul umblă în ajun cu botezul prin sat, iar fetele pun busuioc sub pernă pentru a-și visa ursitul.

La lăsatul postului de Paști se petrece cu mese bogate și se fac strigături despre fete și flăcăi. La Florii, copiii se duc după coarde de răchită ce se pun la porțile caselor.

De Sf. Petru se împart mere, iar pe 15 August, de Sf. Maria, pepene roșu (lubeniță).

Mai există obiceiul ca în zilele de secetă prelungită să umble prin sat „paparudele”, obicei practicat de țiganii zlătari.

În noaptea de ajun spre Crăciun se umblă cu „Ajunul”, „Steaua”, iar cu „Plugușorul” de Anul Nou.

Evenimente organizate de Consiliul Local:

STRATEGIA DE DEZVOLTARE LOCALĂ A COMUNEI PÂRȘCOVENI PENTRU PERIOADA 2021-2027

Capitolul III

- Pe data de 15 August, de Sf. Maria, are loc „bâlciiul comunal” și „Întâlnirea cu fiii satului”. Cu acest prilej, se desfășoară un program cu activități sportive, culturale și artistice, la care participă copiii de la școală, de la ansamblul folcloric „Brâuulețul” din Pârșcoveni, trupe de dans și artiști e muzică populară (eveniment anual);
- Martie – Ziua Femeii – horă țărănească (eveniment anual);
- Mai – „Hristos a înviat!” - horă țărănească (eveniment anual);
- Iunie – Ziua Internațională a Copilului – concursuri, cadouri (eveniment anual);
- 1 Decembrie – Ziua Națională a României – activități culturale și artistice (eveniment anual);
- Decembrie – „Uite, vine Moș Crăciun!” - activități culturale și artistice, cadouri copii (eveniment anual).

Infrastructura de agrement

În comuna Pârșcoveni există o **bază sportivă** compusă din:

- un teren de fotbal (satul Pârșcoveni);
- un teren de sport în incinta școlii gimnaziale din satul Pârșcoveni;
- un teren multifuncțional în incinta școlii gimnaziale din satul Olari;
- două parcuri de joacă pentru copii, dotate cu băncuțe, mese, leagăne, etc. (unul în satul Pârșcoveni și unul în satul Butoi).

Accesul este gratuit. În plus, baza sportivă beneficiază de o construcție în care se află câte un vestiar pentru echipe și unul pentru arbitri.

3.10 Administrația publică locală și Cadrul instituțional pentru asociere

Primăria comunei Pârșcoveni are un număr de 21 salariați, împărțiți astfel:

- funcție demnitate publică – 2;
- funcție de conducere – 1;
- funcționari publici – 6;
- personal contractual – 12.

Consiliul Local este alcătuit din 11 consilieri locali, care își desfășoară activitate pe următoarele comisii:

STRATEGIA DE DEZVOLTARE LOCALĂ A COMUNEI PÂRȘCOVENI PENTRU PERIOADA 2021-2027

Capitolul III

- comisia pentru agricultură, activități economico – financiare, amenajarea teritoriului, urbanism, protecția mediului și turism (5 membri);
- comisia pentru activități social – culturale, culte, învățământ, sănătate și familie;
- comisia juridică și de disciplină, muncă și protecția socială, protecție copii, tineret și sport.

Comuna Pârșcoveni este în prezent asociată cu alte trei localități din zonă pentru realizarea unor obiective edilitare care să deservească mai mulți cetățeni din mai multe localități. Împreună cu comunele Dobrun, Bârza și Șopârlița avem Asociația de Dezvoltare Intercomunitară „LUNCA OLTEȚULUI” , înființată în 2007.

Capitolul IV

STRUCTURA SOCIO-DEMOGRAFICĂ A POPULAȚIEI COMUNEI	Puncte tari	Puncte slabe
	<ul style="list-style-type: none"> ❖ Distribuție relativ echilibrată pe sexe a populației comunei; ❖ Omogenitate relativă a populației în ceea ce privește componența etnică; ❖ Nu există diferențe majore între tendințele ocupaționale pentru bărbați și femei; ❖ Lipsa disparităților în privința accesului la educație între femei și bărbați. 	<ul style="list-style-type: none"> ❖ Descreștere naturală a populației; ❖ Spor natural negativ și în mediul rural; ❖ Insuficiența corelării ofertei profesionale cu piața muncii; ❖ Corelare slabă între piața muncii și sistemul de învățământ; ❖ Orientare și consiliere profesională vocațională inefficientă; ❖ Acces limitat la învățământul liceal al elevilor din mediul rural; ❖ Pondere relativ ridicată a populației ocupate în agricultură și o rentabilitate scăzută a activităților agricole datorată fărâmișării terenurilor, unităților productive mici, mecanizării reduse; ❖ Pondere ridicată a populației ocupate în agricultura de subzistență; ❖ Slaba inserție pe piața muncii a populației tinere din mediul rural; ❖ Sărăcia afectează posibilitățile de acces la sănătate și educație; ❖ Abandon temporar al copiilor cu părinți plecați în străinătate; ❖ Insuficiența serviciilor sociale primare la nivelul comunei; ❖ Nivel scăzut de educație și formare profesională al populației ocupate în agricultură; ❖ Piața forței de muncă rurale concentrată; ❖ Muncă „la negru” - fenomen foarte larg răspândit;

Capitolul IV

	Oportunități	Amenințări
	<ul style="list-style-type: none">❖ Dezvoltarea sectorului serviciilor în mediul rural ca urmare a finanțărilor europene nerambursabile va oferi oportunități pentru crearea de noi locuri de muncă;❖ Fonduri relativ mari alocate de către UE pentru dezvoltarea resurselor umane și serviciilor sociale;❖ Fonduri alocate de UE pentru corelarea ofertei de învățământ cu piața muncii.	<ul style="list-style-type: none">❖ Migrarea masivă a tineretului, atât pentru școlarizare/specializare, cât și a populației tinere active;❖ Migrarea populației active ocupate, înalt calificată către alte țări cu potențial;❖ Creșterea decalajului educațional între mediul urban și cel rural;❖ Precarizarea/subevaluarea forței de muncă autohtone pe piața europeană a muncii.

Capitolul IV

**AȘEZAREA COMUNEI PÂRȘCOVENI
– ZONA RURALĂ**

Puncte tari	Puncte slabe
<ul style="list-style-type: none"> ❖ Zonă cu potențial agricol semnificativ; ❖ Costuri scăzute pentru terenurile agricole; ❖ Utilizare fondurilor europene pentru dezvoltarea legumiculturii; ❖ Activitate intense în cadrul Asociației de Dezvoltare Intercomunitară alături de comunele Dobrun, Șopârlița, Bârza. 	<ul style="list-style-type: none"> ❖ Infrastructură slab dezvoltată în mediul rural; ❖ Rentabilitate scăzută a agriculturii datorită fărâmițării terenurilor, unităților productive mici; ❖ Forță de muncă îmbătrânită; ❖ Insuficienta irigare a terenurilor agricole; ❖ Sărăcia - un obstacol în calea investițiilor pentru diversificarea economiei rurale; ❖ Promovare insuficientă a produselor alimentare și nealimentare tradiționale din zonele rurale (inclusiv produse de artizanat confecționate manual, produse specifice zonei); ❖ Lipsa sistemelor de colectare a produselor agricole, a piețelor de „gros”; ❖ Oportunități reduse de angajare în alte sectoare decât agricultură.
Oportunități	Amenințări
<ul style="list-style-type: none"> ❖ Oportunități de finanțare pentru îmbunătățirea infrastructurii de bază și mecanizării agriculturii (România va beneficia de fonduri structurale consistente pentru agricultură în 2021-2027); ❖ Asocierea între fermieri pentru a împărți costurile de producție și a crește profitabilitatea în agricultură; ❖ Posibilitatea de a realiza produse ecologice. 	<ul style="list-style-type: none"> ❖ Migrarea populației tinere către zonele urbane; ❖ Creșterea competiției pentru produsele agricole, în zona europeană poate defavoriza unele sectoare tradiționale, în prezent competitive la export; ❖ Fenomenul de globalizare.

Capitolul IV

INFRASTRUCTURĂ	Puncte tari	Puncte slabe
	<ul style="list-style-type: none"> ❖ Densitate bună a drumurilor publice și distribuție echilibrată; ❖ Infrastructura de cultură - CĂMIN CULTURAL; ❖ Existența infrastructurii de sănătate - dispensar uman și dispensar veterinar; ❖ Infrastructura de patrimoniu inclusă în Lista monumentelor istorice. 	<ul style="list-style-type: none"> ❖ Infrastructura de transport insuficient dezvoltată cu legături în zona comunelor din partea central-vestică a județului; ❖ Infrastructura de utilități și mediu slab dezvoltată (apă, canalizare, epurare, managementul deșeurilor, gaze) în mediul rural ; ❖ Rețea de sprijinire a afacerilor în mediul rural insuficient dezvoltată; ❖ Calitate scăzută a infrastructurii de sănătate, lipsa dotării cu aparatură medicală; ❖ Producerea de energie din resurse regenerabile (solară, eoliană, biomasă și cogenerare) într-o proporție foarte mică; ❖ Insuficiența utilităților de transport în mediul rural este încă un obstacol serios pentru mulți copii care merg la școală.
	Oportunități	Amenințări
	<ul style="list-style-type: none"> ❖ Modernizarea rețelei de transport rutier prin atragerea fondurilor europene în perioada 2021-2027 vor duce la intensificarea schimburilor și la creșterea capacității de atragere a investițiilor străine în unități productive; ❖ Creșterea investițiilor și dezvoltarea comunei; ❖ Potențial de dezvoltare a infrastructurii turistice de agrement și aferentă agro-turismului. 	<ul style="list-style-type: none"> ❖ Creșterea disparităților între zonele din mediul urban și mediul rural; ❖ Insuficiența facilităților de cercetare poate împiedica progresul către operații industriale cu valoare adăugată ridicată.

Capitolul IV

MEDIU	Puncte tari	Puncte slabe
	<ul style="list-style-type: none"> ❖ Calitatea aerului; ❖ Creșterea interesului față de domeniul mediului; ❖ Existența unui important cadru natural nepoluat; ❖ Existența specializării pe probleme legate de mediu în sistemul de învățământ. 	<ul style="list-style-type: none"> ❖ Dificultăți în implementarea normelor UE; ❖ Calitate slabă a apei potabile; ❖ Insuficiența instalațiilor de epurare a apei; ❖ Investiții insuficiente în facilități de tratare a apelor uzate și reciclarea deșeurilor solide; ❖ Interes scăzut față de separarea, colectarea și reutilizarea deșeurilor; ❖ Insuficienta amenajare pe râuri împotriva inundațiilor; ❖ Grad scăzut de educare a cetățenilor în probleme de mediu.
	Oportunități	Amenințări
	<ul style="list-style-type: none"> ❖ Îmbunătățirea calității mediului; ❖ UE aloca fonduri substanțiale în perioada 2021-2027 pentru protecția mediului. 	<ul style="list-style-type: none"> ❖ Prioritățile privind mediul în conflict cu interesele sectoarelor industriale (producția, hidro și termo-electrică); ❖ Degradarea continuă a ariilor protejate datorită exploatării neraționale a resurselor.

Capitolul IV

TURISMUL	Puncte tari	Puncte slabe
	<ul style="list-style-type: none"> ❖ Resurse pentru turismul pentru agrement și agro – turism; ❖ Folclor și tradiții, gastronomie bazată pe produse naturale locale; ❖ Existența vestigiilor culturale și istorice în apropierea comunei. 	<ul style="list-style-type: none"> ❖ Capacitatea limitată și standardul calitativ scăzut al infrastructurii turistice și de agrement, inexistența serviciilor de cazare; ❖ Număr redus de turiști străini care vizitează zona ; ❖ Inexistența investițiilor de capital orientate spre turismul pentru populația cu venituri mici; ❖ Promovarea insuficientă; ❖ Infrastructură de acces către obiectivele turistice este slab dezvoltată; ❖ Insuficienta dezvoltare a infrastructurii de agrement; ❖ Insuficienta cooperare între diferiții operatori din turism și asociațiile profesionale (de tipul ANTREC, ANAT, AJT, AER).
	Oportunități	Amenințări
	<ul style="list-style-type: none"> ❖ Existența unui potențial turistic favorabil dezvoltării unui turism cultural, de agrement și agroturism; ❖ Existența unor elemente de imagine care pot deveni componente ale brand-ului comunei; ❖ Promovarea bunelor practici în ecoturism. 	<ul style="list-style-type: none"> ❖ Continuarea procesului de migrare a angajaților calificați din turism; ❖ Degradarea patrimoniului arhitectural rural prin depopularea localităților și a comunităților rurale; ❖ Calamități naturale (inundații, alunecări de teren, secete); ❖ Incapacitatea de promovare și dezvoltare a turismului rural.

Capitolul IV

ECONOMIA, AGRICULTURA ȘI DEZVOLTAREA RURALĂ	Puncte tari	Puncte slabe
	<ul style="list-style-type: none"> ❖ Resurse naturale propice pentru o agricultură performantă; ❖ Terenurile agricole ocupă o mare suprafață din totalul terenurilor la nivel județean; ❖ Potențial ridicat pentru dezvoltarea culturilor cerealiere și leguminoaselor; ❖ Potențial ridicat pentru dezvoltarea de activități zootehnice; ❖ Costuri scăzute pentru terenurile agricole; ❖ Folclor și tradiții, gastronomie bazată pe produse naturale locale; ❖ Potențial crescut pentru agroturism. 	<ul style="list-style-type: none"> ❖ Productivitate scăzută a muncii în sectorul agricol; ❖ Infrastructura slab dezvoltată în mediul rural (infrastructura agricolă inadecvată, irigații, drumuri agricole și forestiere); ❖ Dotare tehnică insuficientă; ❖ Reticența la înființarea grupurilor de producători; ❖ Inexistența centrelor de informare și monitorizare a evoluției culturilor (consultanță de la însămânțare la recoltare); ❖ Nivel scăzut al energiei din surse regenerabile în agricultură; ❖ Pondere importantă a persoanelor vârstnice care lucrează în agricultură; ❖ Slaba diversificare a activităților în mediul rural, nivel scăzut al forței de muncă din mediul rural, angajată în activități non - agricole; ❖ Existența diferențelor între titlurile de proprietate emise și loturile existente; ❖ Fragmentarea proprietăților și menținerea exploatațiilor mici; ❖ Folosirea în exces a hibridilor și a soiurilor neadecvate; ❖ Venituri scăzute ale producătorilor agricoli datorate lipsei sistemelor de colectare a produselor agricole, a piețelor de gros; ❖ Insuficiente capacități de stocare (siloz, depozit frigorific, terminale, etc.); ❖ Insuficiente unități de procesare a produselor primare agricole; ❖ Resursa umană insuficientă și insuficient

Capitolul IV

		<p>pregătită în sănătate, educație, administrație în mediul rural;</p> <ul style="list-style-type: none"> ❖ Lipsa culturii asociative și neîncrederea în structurile asociative din mediul rural; ❖ Promovare insuficientă a produselor alimentare și nealimentare tradiționale din zonele rurale (inclusiv produse de artizanat confecționate manual, produse specifice zonei); ❖ Produse agricole neetichetate și necertificate.
	<p style="text-align: center;">Oportunități</p> <ul style="list-style-type: none"> ❖ Investițiile în agricultură și practicarea agriculturii moderne de mare productivitate; ❖ Existența unor finanțări europene importante pentru agricultură și dezvoltarea rurală din fondurile destinate agriculturii pentru perioada 2021-2027, țintite pe categorii specifice; ❖ Creșterea valorii adăugate a produselor primare din agricultură; ❖ Dezvoltarea agriculturii bio și eco; ❖ Utilizarea surselor alternative de energie; ❖ Retehnologizarea, eficientizarea sistemelor de irigații, inclusiv prin identificarea de surse alternative de energie pentru acestea; ❖ Gestionarea resurselor de apă; ❖ Asocierea între fermieri pentru a împărți costurile de producție și a crește profitabilitatea în agricultură. 	<p style="text-align: center;">Amenințări</p> <ul style="list-style-type: none"> ❖ Calitatea solului este grav afectată de deșeuri/reziduuri; ❖ Concurența produselor similare din UE; ❖ Lipsa de încredere a consumatorilor; ❖ Fenomene naturale - inundații, eroziune, alunecări de teren, aciditate; ❖ Migrația forței de muncă de la sate; ❖ Barierele legislative, lipsa de corelare între instituțiile implicate în domeniul agriculturii și dezvoltării rurale; ❖ Reticența populației din mediul rural față de noile tehnologii.

STRATEGIA DE DEZVOLTARE LOCALĂ A COMUNEI PÂRȘCOVENI PENTRU PERIOADA 2021-2027

Capitolul IV

Concluzii: aspecte cheie de management

Din analiza SWOT prezentată anterior, rezultă o serie de aspecte definitorii pentru managementul comunei, care țin atât de punctele tari, de punctele slabe, cât și de oportunitățile și pericolele de dezvoltare. Problematika acestor aspecte de management va conduce, în cadrul strategiei, la formularea politicilor, programelor și proiectelor de dezvoltare.

A) Conectarea la rețeaua europeană de transport:

Localizată geografică în partea central-vestică a județului Olt, pe cursul râului Olteț, pe drumul județean DJ 644 ce face legătura între orașul Balș și orașul Craiova-Pitești, la o distanță de 10km de drumul european E574 Craiova – Pitești, comuna Pârșcoveni reprezintă un punct important de localizare și distribuție pentru activități economice de anvergură.

B) Competitivitatea economiei locale:

Poziția favorabilă și reputația sa agricolă face ca localitatea să devină o destinație atractivă pentru investiții importante. Profilul acestor investiții va trebui să susțină reorientarea activităților economice către cunoaștere și inovare, către calificarea forței de muncă și un plus de valoare. Poziționarea localității pe piața regională ca locație pentru activitățile agricole existente conduce pe termen lung la creșterea competitivității economiei locale.

C) Disparitățile teritoriale:

Problema echipării cu infrastructura de utilități și servicii publice apare tot mai pregnantă pe măsură ce se diversifică cererea populației și cresc standardele de calitate a serviciilor.

D) Efectul riscurilor naturale:

Situarea sa geografică o poziționează, într-o zonă de risc la inundații și alunecări de teren. Măsurile necesare pentru protejarea mediului natural vizează atât consolidarea digurilor de apărare a malurilor cât și îmbunătățirea utilităților publice cu efect asupra mediului, dar și protejarea față de riscurile naturale.

STRATEGIA DE DEZVOLTARE LOCALĂ A COMUNEI PÂRȘCOVENI PENTRU PERIOADA 2021-2027

Capitolul IV

E) Imaginea și stilul în competiția culturală:

Repoziționarea economică a comunei pe piața județeană și regională înseamnă repoziționarea acesteia în competiția culturală. Valoarea adăugată a creșterii economice se regăsește în manifestarea unor noi personalități și unei noi imagini ce trebuie construite. Revitalizarea tradițiilor culturale împreună cu activități de recreere în spații publice și evenimente pot crea o nouă imagine.

F) Complexitatea managementului public:

Problematika deosebit de complexă a coordonării activităților de investiții publice, a parteneriatelor, cu sectorul privat sau cu alte localități ale sistemului regional și răspunsul față de cetățenii comunei, reclamă întărirea capacității de management a primăriei Pârșcoveni.

STRATEGIA DE DEZVOLTARE LOCALĂ A COMUNEI PÂRȘCOVENI PENTRU PERIOADA 2021-2027

Capitolul V

Viziunea comunei Pârșcoveni pentru perioada de programare 2021-2027

Mediul rural reprezintă principala sursă de valori naturale a României, garantul moștenirii culturale românești și un exemplu al coeziunii sociale. În acest mediu a fost păstrată cel mai bine identitatea națională și principiile tradiționale de viață în comuniune și respect față de natura înconjurătoare. În consecință, mediul rural românesc reprezintă o prioritate în conservarea echilibrului natural - antropocentric prin dezvoltarea durabilă bazată pe încurajarea practicării activităților tradiționale și ecologice.

Spațiul rural al comunei Pârșcoveni prezintă oportunități de dezvoltare în perspectiva orizontului de timp 2021-2027. Caracteristicile comunei Pârșcoveni (infrastructura, mediul de afaceri, mediul, demografia, ponderea investițiilor din ultimii ani) au stat la baza fundamentării prezentei Strategii de dezvoltare durabilă și echilibrată a comunei.

Totodată, în elaborarea prezentei Strategii s-a ținut cont și de programele operaționale regionale, sectoriale și de dezvoltare rurală, precum și de îndatoririle României asumate prin acceptarea condițiilor impuse țării noastre pe parcursul procesului de aderare la Uniunea Europeană.

Viziunea comunei Pârșcoveni pentru perioada de programare 2021-2027 este aceea de a deveni un promotor al competitivității în agricultură, dar și al economiei prin dezvoltarea unui mediu de afaceri performant bazat pe resurse umane competente și promovarea dezvoltării durabile.

Comuna Pârșcoveni își poate valorifica potențialul de dezvoltare turistică în nișele turism de agrement și cultural, inclusiv agro-turism, prin promovarea unor proiecte de investiții pentru valorificarea clădirilor cu valoare de patrimoniu din comună și din zonele învecinate. Comuna Pârșcoveni poate deveni membru al unui Cluster în domeniul agriculturii inițiat la nivelul Regiunii Sud-Vest Oltenia.

Strategia de dezvoltare a comunei Pârșcoveni are în vedere două mari componente :

- atragerea de investiții din surse private și finanțări externe pe bază de proiecte;

STRATEGIA DE DEZVOLTARE LOCALĂ A COMUNEI PÂRȘCOVENI PENTRU PERIOADA 2021-2027

Capitolul V

- valorificarea potențialului și resurselor locale în vederea dezvoltării echilibrate a vieții economico-sociale a comunei.

Obiectivul general al Strategiei îl reprezintă valorificarea resurselor locale existente și identificarea de noi surse pentru realizarea unei dezvoltări durabile și echilibrate a comunei.

Obiective specifice, corelate cu prioritatile de finanțare:

- creșterea atractivității comunei și dezvoltarea durabilă a comunei prin îmbunătățirea infrastructurii, valorificarea potențialului agricol;
- dezvoltarea economică și creșterea competitivității comunei prin sprijinirea micilor investitori, dezvoltarea infrastructurii specifice cercetării/inovării în domeniul agricol și calificarea resurselor umane;
- dezvoltarea infrastructurii de educație, sociale, culturale;
- digitalizarea serviciilor publice locale;
- infrastructura pentru transportul verde;
- protecția și îmbunătățirea mediului prin creșterea calității infrastructurii de mediu și creșterea eficienței energetice.

DOMENII (LINII) MAJORE DE ACȚIUNE ÎN CADRUL STRATEGIEI DE DEZVOLTARE

- 1) *Îmbunătățirea rețelei de drumuri locale;*
- 2) *Dezvoltarea rețelelor de utilități;*
- 3) *Investiții pentru protecția mediului;*
- 4) *Investiții în infrastructura de educație, socială și culturală;*
- 5) *Sprijinirea investitorilor prin acordarea de facilități și încurajarea parteneriatului public-privat;*
- 6) *Dezvoltarea serviciilor publice și eficientizarea activității administrației publice locale din comună prin dezvoltarea tehnologiei informației și a comunicațiilor, inclusiv digitalizare;*
- 7) *Sprijinirea dezvoltării agriculturii cu accent pe bio-agricultură;*
- 8) *Încurajarea activităților turistice în zone cu potențial de dezvoltare;*
- 9) *Creșterea calității și accesului la servicii publice;*
- 10) *Accentuarea rolului investițiilor în infrastructura pentru transportul verde.*

STRATEGIA DE DEZVOLTARE LOCALĂ A COMUNEI PÂRȘCOVENI PENTRU PERIOADA 2021-2027

Capitolul V

DOMENII PRIORITARE ALE DEZVOLTĂRII LOCALE ÎN COMUNA PÂRȘCOVENI ÎN PERIOADA 2021-2027

- 1) Creșterea competitivității economice a comunei, digitalizarea serviciilor publice locale**
- 2) Dezvoltarea infrastructurii locale de bază (căi rutiere, utilități)**

Dezvoltarea infrastructurii de transport reprezintă o condiție necesară pentru implementarea cu succes a celorlalte priorități de dezvoltare ale comunei, contribuind la creșterea mobilității persoanelor și a mărfurilor, la integrarea zonei cu rețeaua trans-europeană de transport, la combaterea izolării zonelor subdezvoltate și, nu în ultimul rând, la dezvoltarea infrastructurii de transport locale și județene. O infrastructură de transport eficientă, conectată la rețeaua europeană de transport contribuie la creșterea competitivității economice, facilitează integrarea în economia europeană și permite dezvoltarea de noi activități pe piața internă.

De asemenea, investițiile în infrastructura de transport determină creșterea gradului de mobilitate a persoanelor și bunurilor, iar corelarea cu investițiile în sănătate, educație și servicii sociale va determina o creștere a adaptabilității populației la nevoile pieței forței de muncă de la nivel local/județean.

- 3) Modernizarea și dezvoltarea infrastructurii sociale (sănătate, educație, servicii sociale)**

Îmbunătățirea infrastructurii sociale presupune crearea premiselor necesare pentru asigurarea populației cu servicii esențiale, contribuind astfel la atingerea obiectivului european al coeziunii economice și sociale, prin îmbunătățirea infrastructurii serviciilor de sănătate, educație, sociale și pentru siguranță publică în situații de urgență.

Serviciile de sănătate se confruntă cu probleme operaționale și ca urmare a echipamentelor și utilităților depășite tehnic și moral, acestea fiind mai vechi de 25 ani în majoritatea cazurilor.

Calitatea educației și a reformei educaționale sunt afectate de infrastructură insuficientă, de motivația personalului (salarii foarte mici) și de situația materială slabă a populației.

STRATEGIA DE DEZVOLTARE LOCALĂ A COMUNEI PÂRȘCOVENI PENTRU PERIOADA 2021-2027

Capitolul V

Discrepanțele educaționale între mediul rural și mediul urban sunt încă evidente, școala în mediul rural confruntându-se în mod special cu probleme grave : starea precară a clădirilor, lipsa cadrelor didactice în multe din zonele rurale, distanțe mari până la școală, dificultăți în a participa la formele secundare de învățământ, plasate predominant la oraș.

În învățământul rural există probleme grave de acces la educație datorită condițiilor de acces (de exemplu: existența localităților izolate) datorită infrastructurii educaționale și dotărilor necorespunzătoare, a gradului scăzut de acoperire geografică și calității precare a infrastructurii de transport. În plus, încadrarea insuficientă cu personal didactic calificat a unităților școlare din mediul rural rămâne un aspect negativ în ceea ce privește asigurarea accesului la educație de calitate în mediul rural.

- 4) Dezvoltarea agroturismului, valorificarea patrimoniului natural și a moștenirii cultural-istorice**
- 5) Dezvoltare rurală durabilă și modernizarea agriculturii**
- 6) Protecția mediului, creșterea performanței energetice, investiții în infrastructura pentru transportul verde**

Gestionarea rațională și eficientă a resurselor naturale, în special a energiei, reprezintă o provocare critică de mediu, sănătate și competitivitate. Acestea constituie, de asemenea, un potențial important pentru creșterea economică și crearea de locuri de muncă.

Prioritatea 1. Creșterea competitivității economice a comunei, digitalizarea serviciilor publice locale

Domeniu de intervenție 2.1:
Dezvoltarea infrastructurii de afaceri, inclusiv
infrastructura specifica digitalizarii serviciilor publice,
cercetării și inovării în domeniul agricol

Domeniu de intervenție 2.2:
Sprijinirea activității IMM-urilor și micilor investitori

Dezvoltarea
(crearea,
modernizarea/extin
derea)
incubatoarelor de
afaceri, clusterelor,
piețe de gros

Stimularea
cooperării și
realizării de rețele
de tip cluster

Sprijin pentru
dezvoltarea
activității
economice în
cadrul
infrastructurii
specifice inovării și
cercetării în
domeniul agricol

Sprijinirea
activității IMM-
urilor, în special a
microîntreprinderil
or și a start-up-
urilor

Sprijinirea IMM-
urilor din sectorul
agricol prin
valorificarea
activelor neutilizate
și dezvoltarea de
microferme

Diversificarea bazei
economice în
mediul rural, prin
dezvoltarea
microîntreprinderil
or și a artizanatului,
pentru susținerea
valorilor și
tradițiilor locale

Prioritatea 2. Dezvoltarea infrastructurii locale

Domeniu de intervenție 2.1:
Reabilitarea infrastructurii locale de transport rutier

Domeniu de intervenție 2.2:
Reabilitarea infrastructurii locale de bază (utilități și investiții pentru creșterea calității vieții)

Modernizarea rețelei de drumuri locale/comunale care asigura conectivitatea cu rețeaua județeană și națională

Dezvoltarea transportului intermodal și a logisticii aferente

Modernizarea și dezvoltarea transportului portuar feroviar în vederea îmbunătățirii accesibilității

Reabilitarea și dezvoltarea infrastructurii fizice din spațiul urban și rural: rețele alimentare cu apă, canalizare, stații de epurare

Dezvoltare sisteme gestionare deșeuri

Dezvoltare centre civice rurale, infrastructură de recreere și sport

Prioritatea 3. Modernizarea și dezvoltarea infrastructurii sociale (sănătate, educație, servicii sociale)

Domeniu de intervenție 3.1:
Infrastructura de sănătate și pentru
situații de urgență

Domeniul de
intervenție 3.2:
Infrastructură educațională

Domeniul de intervenție 3.3:
Modernizarea infrastructurii sociale

Construirea/
modernizarea
de
dispensare,
centre de
prevenție/per
manentă

Dotarea cu
echipamente
specifice a
unităților
sanitare și
formare
profesională

Infrastructura
pentru situații
de urgență

Reabilitarea/
modernizarea/
extinderea
infrastructurii de
învățământ
preuniversitar
(inclusiv
grădinițe) și creșe

Dotarea cu
echipamente
specifice

Crearea,
reabilitarea/mod
ernizarea
infrastructurii de
servicii sociale,
inclusiv dotarea
cu echipamente
specifice

Construcția/
modernizarea
infrastructurii
pentru sprijinirea
tranzitei de la
asistența
instituțională la
cea de
proximitate

Promovarea
unor
programe de
prevenție în
domeniul
serviciilor
sociale

Prioritatea 4. Dezvoltarea agroturismului, valorificarea patrimoniului natural și a moștenirii cultural-istorice

Domeniu de intervenție 4.1:
Îmbunătățirea accesibilității și valorificării
patrimoniului cultural al comunei

Domeniu de intervenție 4.2:
Crearea/modernizarea infrastructurii de turism în vederea creșterii
atractivității comunei

Restaurarea și
valorificarea
turistică a
patrimoniului
cultural în
vederea creșterii
accesului
publicului și a
numărului
vizitatorilor

Creșterea
accesului la
obiectivele de
patrimoniu
cultural

Sprijin pentru
inițiativele de
valorificare a
specificului
etnografic și
etnic

Dezvoltarea
economică locală
prin valorificarea
specificului
turistic local
(dunărean, rural,
de pescuit, etc.)

Investiții
pentru
reabilitarea și
modernizarea
structurilor de
cazare,
alimentație și
agrement

Dezvoltarea
infrastructurii
de turism de
utilitate
publică

Investiții publice
locale pentru
infrastructura
de acces și
servicii publice
la localitățile cu
potențial

Dezvoltarea
infrastructurii de
turism de utilitate
privată (terenuri
de sport, parcuri
de distracții, spații
agrement, bazine
de înot, etc.)

Prioritatea 5. Dezvoltare rurală durabilă și modernizarea agriculturii

Îmbunătățirea
accesibilității în
mediul rural

Dezvoltarea
socială a
comunităților
rurale

Diversificarea
economiei rurale și
creșterea
competitivității
acesteia

Valorificarea
optimă a
resurselor locale

Diversificarea și
dezvoltarea
sectorului agricol și
agro-alimentar

Îmbunătățirea
procesării și
marketingului
produselor
agricole

Instruire și
consultanță în
agricultură

Protejarea
identității
culturale

Promovarea
tradițiilor
culturale locale

Prioritatea 6. Protecția mediului, creșterea eficienței energetice, investiții în infrastructura pentru transport verde

Domeniul de intervenție 6.1:
Îmbunătățirea
eficienței energetice
în sectorul public și
privat

Domeniul de intervenție 6.2:
Modernizarea infrastructurii de mediu, a infrastructurii
pentru transport verde

Domeniul de intervenție
6.3:
Promovarea adaptării la
schimbările climatice,
prevenirea și gestionarea
riscurilor

Reabilitarea
și
modernizare
a sistemelor
de
alimentare
cu căldură
pentru
încălzirea și
prepararea
apei calde
menajere

Modernizare
a
echipamente
lor de
producere a
utilităților
termice

Reabilitarea
și
modernizare
a sistemului
de iluminat
public

Reabilitarea/
extinderea
rețelilor de
apă și
canalizare la
nivel local

Managemen
tul integrat
al deșeurilor,
calitatea
apei și
biodiversitat
ea

Dezvoltarea
infrastructurii
de transport
verde (piste
de biciclete,
puncte de
reîncărcare
vehicule
electrice)

Extinderea
utilizării
sistemelor de
tratate a
apelor uzate

Îmbunătățire
a
infrastructurii
adecvate
prevenirii
riscurilor
naturale de
mediu

Gestionarea
apei și a
apelor uzate

Reconstrucția
ecologică a
zonelor
degradate
narea apei și
a apelor
uzate

Eficientizare
a
consumului
de energie și
promovarea
surselor
regenerabile
de energie

Sprijin pentru
investiții de
prevenire a
riscurilor și
măsuri de
gestionare a
riscurilor
(gestionarea
inundațiilor,
prevenirea
incendilor
forestiere,
regenerarea
pădurilor);

Acțiuni de
conștientizar
e

LISTĂ PROIECTE PRIORITARE FINANȚABILE PENTRU PERIOADA 2021-2027

PORTOFOLIU PROIECTE

Nr. crt.	Domeniul aplicabil	Titlul proiectului	Solicitant/ Parteneri	Localizare proiect	Perioada estimativă de implementare	Activități principale/rezultate vizate
0	1	2	3	4	5	6
1.	Infrastructură edilitară	Desființare anexă Primărie și Construire anexă Primărie în comuna Pârșcoveni, jud. Olt	UAT comuna Pârșcoveni	Comuna Pârșcoveni	2021-2027	<p>Modernizarea infratructurii edilitare:</p> <ul style="list-style-type: none"> - Elaborare documentații tehnice; - Organizare licitație execuție lucrări; - Realizare lucrări demolare și edificare construcție anexă Primărie; - Recepție lucrări. <p>Rezultate: Anexă nouă Primărie comuna Pârșcoveni.</p>
2.	Infrastructură patrimoniu cultural al comunei	Reabilitare, modernizare, extindere și dotare Cămin cultural din comuna Pârșcoveni, sat Pârșcoveni, jud. Olt	UAT comuna Pârșcoveni	Comuna Pârșcoveni	2021-2027	<p>Modernizare Cămin cultural:</p> <ul style="list-style-type: none"> - Elaborare documentații tehnice; - Organizare licitații execuție lucrări și dotare; - Realizare lucrări; - Recepție lucrări și dotări. <p>Rezultate: Cămin cultural modernizat și dotat.</p>
3.	Infrastructură informatică	Extindere rețea de supraveghere video în comuna Pârșcoveni, jud. Olt	UAT comuna Pârșcoveni	Comuna Pârșcoveni	2021-2027	<p>Îmbunătățirea fluxului rutier și al siguranței cetățeanului prin extinderea sistemului cu control adaptiv de management al traficului și supraveghere video:</p> <ul style="list-style-type: none"> - Elaborare documentații tehnice; - Organizare licitație execuție lucrări; - Realizare lucrări;

STRATEGIA DE DEZVOLTARE LOCALĂ A COMUNEI PÂRȘCOVENI PENTRU PERIOADA 2021-2027

Capitolul VI

						<ul style="list-style-type: none"> - Recepție lucrări. <p>Rezultate: Rețea de supraveghere video extinsă în comuna Pârșcoveni, jud. Olt.</p>
4.	Infrastructură educațională	Modernizarea terenului de sport de la Școala Olari, comuna Pârșcoveni, jud. Olt	UAT comuna Pârșcoveni	Sat Olari, Comuna Pârșcoveni	2021-2027	<p>Modernizarea terenului sport aferent Școlii Olari:</p> <ul style="list-style-type: none"> - Elaborare documentații tehnice; - Organizare licitație execuție lucrări; - Realizare lucrări; - Recepție lucrări. <p>Rezultate: Teren sport modernizat aferent Școlii Olari, sat Olari, comuna Pârșcoveni, jud. Olt.</p>
5.	Infrastructură mediu	Descărcare apă pluvială în comuna Pârșcoveni, jud. Olt	UAT comuna Pârșcoveni	Comuna Pârșcoveni	2021-2027	<p>Realizare rețea de conducte apă pluvială:</p> <ul style="list-style-type: none"> - Elaborare documentații tehnice; - Organizare licitație execuție lucrări; - Realizare lucrări; - Recepție lucrări. <p>Rezultate: Rețea de conducte apă pluvială în comuna Pârșcoveni, jud. Olt.</p>
6.	Infrastructură mediu	Platformă comunală nou înființată pentru gunoiul de grajd și a altor deșeuri agricole în comuna Pârșcoveni, jud. Olt	UAT comuna Pârșcoveni	Comuna Pârșcoveni	2021-2027	<p>Realizare platformă comunală pentru gunoiul de grajd și a altor deșeuri agricole:</p> <ul style="list-style-type: none"> - Elaborare documentații tehnice; - Organizare licitație execuție lucrări; - Realizare lucrări; - Recepție lucrări. <p>Rezultate: Platformă comunală nou înființată.</p>
7.	Infrastructura situațiilor de urgență	Achiziție utilaje pentru deszăpezire	UAT comuna Pârșcoveni	Comuna Pârșcoveni	2021-2027	<p>Achiziție utilaje pentru deszăpezire:</p> <ul style="list-style-type: none"> - Elaborare documentații tehnice; - Organizare licitație dotări; - Recepție utilaje intervenție. <p>Rezultate: Utilaje pentru situații de urgență.</p>
8.	Infrastructură	Extindere rețea electrică în	UAT	Comuna	2021-2027	<p>Extindere rețea electrică:</p>

STRATEGIA DE DEZVOLTARE LOCALĂ A COMUNEI PÂRȘCOVENI PENTRU PERIOADA 2021-2027

Capitolul VI

	utilități publice	comuna Pârșcoveni, jud. Olt, achiziționare stâlpi și echipament electric iluminat	comuna Pârșcoveni	Pârșcoveni		<ul style="list-style-type: none"> - Elaborare documentații tehnice; - Organizare licitație execuție lucrări; - Realizare lucrări; - Recepție lucrări. <p>Rezultate: Asigurarea iluminatului public la nivelul comunei.</p>
9.	Infrastructură mediu	Creșterea eficienței energetice și gestionarea inteligentă a energiei în clădirile publice la nivelul comunei Pârșcoveni, jud. Olt	UAT comuna Pârșcoveni	Comuna Pârșcoveni	2021-2027	<p>Reabilitare termică pentru îmbunătățirea eficienței energetice clădirilor publice:</p> <ul style="list-style-type: none"> - Elaborare documentații tehnice; - Organizare licitație execuție lucrări; - Realizare lucrări; - Recepție lucrări. <p>Rezultate: Clădiri de utilitate publică reabilite termic.</p>
10.	Infrastructură educațională	Construire și echipare Școala Gimnazială Pârșcoveni, în comuna Pârșcoveni, jud. Olt	UAT comuna Pârșcoveni	Comuna Pârșcoveni	2021-2027	<p>Realizare investiție școală gimnazială:</p> <ul style="list-style-type: none"> - Elaborare documentații tehnice; - Organizare licitație execuție lucrări; - Realizare lucrări; - Recepție lucrări; <p>Rezultate: O nouă Școală Gimnazială în satul Pârșcoveni.</p>
11.	Infrastructură educațională	Desființare, construire și echipare G.P.N. Pârșcoveni, comuna Pârșcoveni, jud. Olt	UAT comuna Pârșcoveni	Comuna Pârșcoveni	2021-2027	<p>Modernizare infrastructură educațională:</p> <ul style="list-style-type: none"> - Elaborare documentații tehnice; - Organizare licitație execuție lucrări; - Realizare execuție lucrări și dotarea GPN; - Recepție lucrări și dotări. <p>Rezultate: O nouă Grădiniță Gimnazială în satul Pârșcoveni.</p>
12.	Infrastructură utilități publice	Extindere rețea de apă și canalizare în comuna Pârșcoveni, jud. Olt	UAT comuna Pârșcoveni	Comuna Pârșcoveni	2021-2027	<p>Extindere rețea de apă și canalizare:</p> <ul style="list-style-type: none"> - Elaborare documentații tehnice; - Organizare licitație execuție lucrări; - Realizare lucrări;

STRATEGIA DE DEZVOLTARE LOCALĂ A COMUNEI PÂRȘCOVENI PENTRU PERIOADA 2021-2027

Capitolul VI

						<p>Recepție lucrări.</p> <p>Rezultate: Rețea extinsă la nivelul comunei privind alimentarea cu apă și canalizarea.</p>
13.	Infrastructură utilități publice	Înființarea rețelelor inteligente de distribuție a gazelor naturale în vederea creșterii nivelului de flexibilitate, siguranță, eficiență în operare, precum și de integrare a activităților de transport, distribuție și consum final în comuna Pârșcoveni și localitățile aparținătoare (Pârșcoveni, Butoi, Olari) jud. Olt	UAT comuna Pârșcoveni	Comuna Pârșcoveni	2021-2027	<p>Modernizarea infrastructurii de utilități publice prin înființarea rețelelor inteligente de distribuție a gazelor naturale în comuna Pârșcoveni:</p> <ul style="list-style-type: none"> - Elaborare documentații tehnice; - Organizare licitație execuție; - Realizare lucrări; - Recepție lucrări. <p>Rezultate: Rețele inteligente de distribuție a gazelor naturale în comuna Pârșcoveni.</p>
14.	Infrastructura de transport rutier	Modernizare străzi în satele Pârșcoveni, Butoi, Olari, comuna Pârșcoveni, jud. Olt	UAT comuna Pârșcoveni	Comuna Pârșcoveni	2021-2027	<p>Modernizarea rețelei de drumuri locale și a străzilor în comuna Pârșcoveni:</p> <ul style="list-style-type: none"> - Elaborare documentații tehnice; - Organizare licitație execuție lucrări; - Realizare lucrări; - Recepție lucrări. <p>Rezultate: Rețea străzi și drumuri locale asfaltate, podețe, șanțuri pereate, alei pietonale.</p>
15.	Infrastructura de transport rutier	Asfaltare DC 161, DC 161A, str. George Coșbuc și str. Ecaterina Teodoroiu în comuna Pârșcoveni, jud. Olt	UAT comuna Pârșcoveni	Comuna Pârșcoveni	2021-2027	<p>Modernizarea unor drumuri comunale și a unor străzi locale la nivelul comunei:</p> <ul style="list-style-type: none"> - Elaborare documentații tehnice; - Organizare licitație execuție lucrări; - Realizare lucrări asfaltare; - Recepție lucrări. <p>Rezultate: Drumuri comunale și străzi locale asfaltate.</p>

STRATEGIA DE DEZVOLTARE LOCALĂ A COMUNEI PÂRȘCOVENI PENTRU PERIOADA 2021-2027

Capitolul VI

16.	Infrastructură patrimoniu cultural al comunei	Achiziție costume tradiționale pentru Căminul cultural din comuna Pârșcoveni, jud. Olt	UAT comuna Pârșcoveni	Comuna Pârșcoveni	2021-2027	Achiziționarea de costume populare în vederea dotării Căminului Cultural din comuna Pârșcoveni, jud. Olt. Rezultat: Cămin cultural dotat.
17.	Infrastructură informatică	Achiziție echipamente TIC la nivelul Primăriei comunei Pârșcoveni, jud. Olt	UAT comuna Pârșcoveni	Comuna Pârșcoveni	2021-2027	Achiziționarea de echipamente TIC în vederea implementării infrastructurii sisteme inteligente de management local la nivelul comunei Pârșcoveni, jud. Olt. Rezultat: Infrastructură TIC implementată la nivelul Primăriei comunei Pârșcoveni, jud. Olt.